



www.dziewczynynapolitechniki.pl



Dziewczyny na Politechniki
RAPORT 2012

kwiecień 2012

SPIS TREŚCI

Wstęp	3
1 Studentki ogółem w uczelniach publicznych w latach 2006/07–2010/11	4
1.1 Studentki ogółem w uczelniach publicznych według typów uczelni w latach 2006/07–2010/11	7
1.2 Studentki I roku studiów w uczelniach publicznych według typów uczelni w latach 2006/07–2010/11	8
2 Studentki w publicznych uczelniach technicznych	9
2.1 Studentki w podgrupach kierunków technicznych	11
2.2 Studentki w podgrupie kierunków informatycznych	12
2.3 Studentki w podgrupach kierunków nietechnicznych	14
3 Studentki w poszczególnych uczelniach technicznych w latach 2007/08–2011/12	15
3.1 Studentki ogółem w latach 2007/08–2011/12	16
3.2 Studentki na I roku studiów ogółem w latach 2007/08–2011/12	18
4 Studentki na wydziałach uczelni technicznych w latach 2009/10–2011/12	20
4.1 Wydziały uczelni technicznych najczęściej wybierane przez kobiety w roku akadem. 2011/12	25
4.2 Wydziały uczelni technicznych najrzadziej wybierane przez kobiety w roku akadem. 2011/12	27
5 Studenci cudzoziemcy na uczelniach technicznych w latach 2006/07–2010/11	28
5.1 Studentki w zależności od kierunku studiów	29
6 Podsumowanie	31

Wstęp

W roku akademickim 2010/11 w szkołach wyższych wszystkich typów kształciło się w Polsce 1841,3 tys. studentów (w tym 58,8 proc. to kobiety). Na uczelniach publicznych, poczynając od roku akademickiego 2006/07, liczba studentów spadła o 40 tys. – czyli 3,1 proc. (w tym liczba kobiet – o 6,6 tysiąca).

Biorąc pod uwagę niedostateczną liczbę studentek na uczelniach technicznych (30,8 proc. w 2006 roku) Konferencja Rektorów Polskich Uczelni Technicznych (KRPUT) i Fundacja Edukacyjna Perspektywy uruchomiły wspólnie projekt „Dziewczyny na politechniki!”, mający na celu zachęcenie uczennic do wyboru studiów technicznych. Pilotaż akcji odbył się w 2007 roku na Politechnice Łódzkiej i Politechnice Białostockiej. Od roku 2008 akcja przebrała zasięg ogólnopolski.

W ciągu pięciu lat akcja przyniosła spektakularne efekty. **Udział studentek na uczelniach technicznych wzrósł do 34,6 proc., a nawet do 35,5 proc.** – wliczając Uniwersytet Technologiczno-Przyrodniczy w Bydgoszczy i Zachodniopomorski Uniwersytet Technologiczny w Szczecinie (nieuwzględniane przez GUS w grupie uczelni technicznych). **W sumie na polskich uczelniach technicznych studiuje o 17 000 więcej kobiet niż w roku akad. 2006/07.** Należy zauważyć, że liczba studentów-mężczyzn na uczelniach technicznych w tym czasie zmalała.

Uczelnie techniczne jako jedyny obok medycznego segment szkolnictwa wyższego zanotowały od roku 2007/08 (czyli od rozpoczęcia akcji „Dziewczyny na politechniki!”) wzrost w ogólnej liczbie studentów – o 14,3 tys. **Przyrost studiujących na uczelniach technicznych w ostatnich latach jest związany wyłącznie z większą liczbą kobiet.** Po ostatniej rekrutacji studia na politechnikach podjęło o **5349** więcej kobiet niż w roku ubiegłym.

Aby przybliżyć zjawisko **zwiększonej aktywności kobiet na uczelniach technicznych** prześledzone zostanie, jak zmieniała się liczba kobiet na poszczególnych wyższych szkołach technicznych oraz poszczególnych wydziałach tych szkół w minionych 5 latach, czyli w okresie, od kiedy prowadzona jest ogólnopolska kampania „Dziewczyny na politechniki!”. Dane dają także wgląd w sytuację kierunków informatycznych, które stanowią powód szczególnej troski organizatorów akcji oraz ich partnerów (z Ministerstwem Administracji i Cyfryzacji oraz Urzędem Komunikacji Elektronicznej na czele) zrzeszonych pod przewodnim hasłem V edycji akcji - „*Nowe technologie dla dziewczyn!*”.

Analizy w raporcie „Dziewczyny na politechnikach 2012” zostały dokonane na podstawie publikacji Głównego Urzędu Statystycznego „Szkoły wyższe i ich finanse” 2006 – 2010 oraz danych zebranych przez Fundację Edukacyjną Perspektywy w uczelniach (sporządzonych dla GUS, stan na dzień 30 listopada 2011). Dane GUS z poszczególnych lat dla uczelni technicznych różnią się w zależności od klasyfikacji publicznych uczelni akademickich w grupy - dokonywanej przez Ministerstwo Nauki i Szkolnictwa Wyższego. Główna zmiana, którą można obserwować w analizach zawartych w raporcie, nastąpiła w liczbie uczelni technicznych po połączeniu Politechniki Szczecińskiej i Akademii Rolniczej w 2009 roku. Zachodniopomorski Uniwersytet Technologiczny, który powstał z ich połączenia, jest klasyfikowany w dalszych latach jako uniwersytet.

Analizie zostały poddane szkoły wyższe techniczne, które są klasyfikowane przez MNiSW jako publiczne uczelnie akademickie.

1 Studentki ogółem w uczelniach publicznych w latach 2006/07–2010/11

W latach 2006-2010 w dalszym ciągu dają się zauważyć bardzo istotne różnice aktywności edukacyjnej kobiet i mężczyzn. Przy ogólnym spadku liczby studiujących w Polsce mniej ubyło w poprzednich latach kobiet. Stanowią 58,8 wszystkich studiujących w Polsce.

Ogółem więcej osób wybierało uczelnie techniczne w latach 2006-2010, co daje wzrost 2,1 proc. udziału wśród studentów wszystkich uczelni publicznych.

Kobiety z uczelni technicznych stanowią 14,9 proc. wszystkich studiujących w Polsce kobiet w uczelniach publicznych.

Wzrost liczby studentów na uczelniach technicznych dotyczy wyłącznie kobiet. Przybyło ich w ciągu 5 lat ponad 14 tys. Tylko od roku akadem. 2010/2011 do roku 2011/2012 przybyło ich 5,3 tys., a liczba mężczyzn praktycznie się nie zmieniła.

Ogólna liczba studentów w uczelniach publicznych w latach 2006-2010 spadła o 40 tys. - z 1301,1 tys. do 1261,2 tys. W ciągu ostatnich 5 lat było to 3,1 proc, a w ostatnim roku 0,5 proc. Jest to spowodowane zmieniającą się strukturą demograficzną naszego kraju, w którym jest coraz mniej osób zaliczających się do grupy wiekowej 19-24 lata.

Liczba studentek spadła w tym samym okresie z 725,5 tys. do 718,9 tys. W 2010/2011 było ich mniej o 6,6 tys. niż 5 lat wcześniej. To stanowi 0,9 proc.

W poprzednim roku akademickim nastąpił wzrost udziału kobiet o 0,5 proc. do stosunku do roku 2009/2010. Kobiet przybyło od poprzedniego roku w uczelniach publicznych 3,3 tys. Mężczyzn w tym czasie ubyło 9,0 tys. Można tłumaczyć to zarówno wzrastającą potrzebą kształcenia się kobiet, jak i zniesieniem obowiązkowej służby wojskowej dla mężczyzn, którzy często podejmowali studia, aby jej uniknąć.

Uczelnie techniczne na tym tle wypadają korzystnie notując stały wzrost liczby studentów od 2006 r. W kolejnych latach liczba ta rosła od 291,1 tys. (dane bez uwzględnienia Politechniki Szczecińskiej) do 308,6 tys. w roku akademickim 2011/12 (na podstawie danych uzyskanych w uczelniach, sporządzonych dla GUS na dzień 30 listopada 2011).

W tym czasie udział studentek na uczelniach technicznych wzrastał dynamicznie - od 89,8 tys. do 106,9 tys. w roku akadem. 2011/2012. Daje to stały procentowy przyrost udziału kobiet na uczelniach technicznych od 30,8 do 34,6 proc. wśród studiujących. W latach 2006-2011 przybyło 17,1 tys. kobiet. W roku akadem. 2011/2012 w porównaniu z rokiem poprzednim jest na uczelniach technicznych o 5,3 tys. studentek więcej.

Podobne tendencje nie ujawniają się w innych typach uczelni. Uniwersytety w tym czasie wykazywały zmienną liczbę studentów, ale nie wróciły do poziomu z 2006 r., kiedy w Polsce zaczęło ubywać studiujących. Ogółem uniwersytety mają w porównaniu z 2006 rokiem 20 tys. mniej wszystkich studiujących, a studentek 8 tys. mniej (w 2010 r. 510 tys. ogółem i 342 tys. studentek).

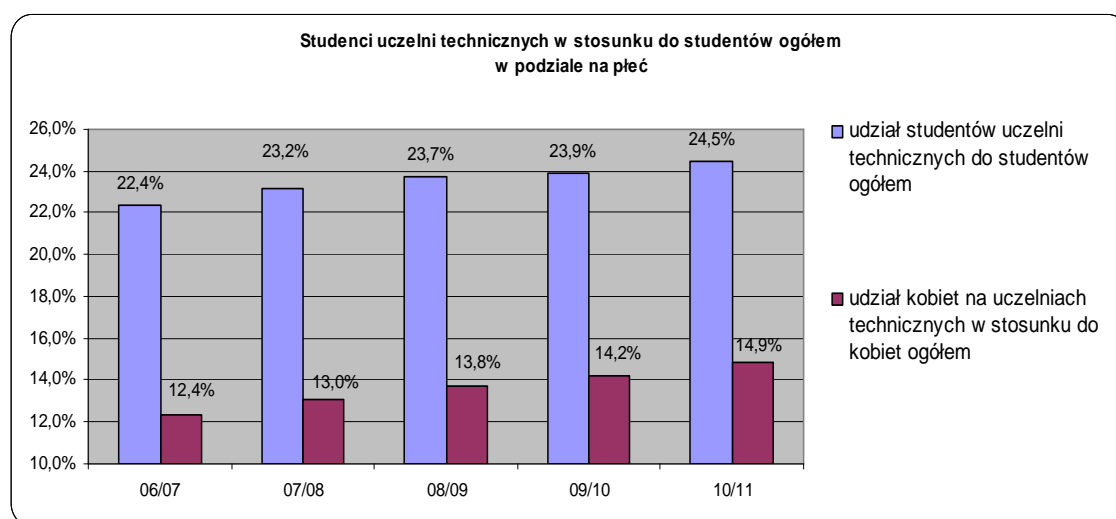
Studenci ogółem w uczelniach publicznych					
	06/07	07/08	08/09	09/10	10/11
studenci ogółem	1301132	1276937	1268366	1266917	1261175
w tym na uczelniach technicznych	291144	296163	300614	302963	308620
%	22,4%	23,2%	23,7%	23,9%	24,5%

Dane z lat 2006-2008 nie uwzględniają Politechniki Szczecińskiej

Kobiety w uczelniach publicznych					
	06/07	07/08	08/09	09/10	10/11
studentki ogółem	725478	711480	708178	715680	718949
w tym na uczelniach technicznych	89778	92730	97378	101570	106919
%	12,4%	13,0%	13,8%	14,2%	14,9%

Dane z lat 2006-2008 nie uwzględniają Politechniki Szczecińskiej

Ogółem w latach 2006-2010 nastąpił wzrost udziału studentów uczelni technicznych w porównaniu do wszystkich studiujących w Polsce (w uczelniach publicznych) o 2,1 proc. Studiujący na studiach technicznych mają obecnie udział 24,5 proc. wśród wszystkich studentów. Kobiety z uczelni technicznych stanowią 14,9 proc. wszystkich studiujących kobiet. Kobiety podobnie do mężczyzn częściej zaczęły wybierać szkoły techniczne. Wzrost w porównaniu do ogółu studentek wynosi 2,5 proc. w ciągu 5 lat.

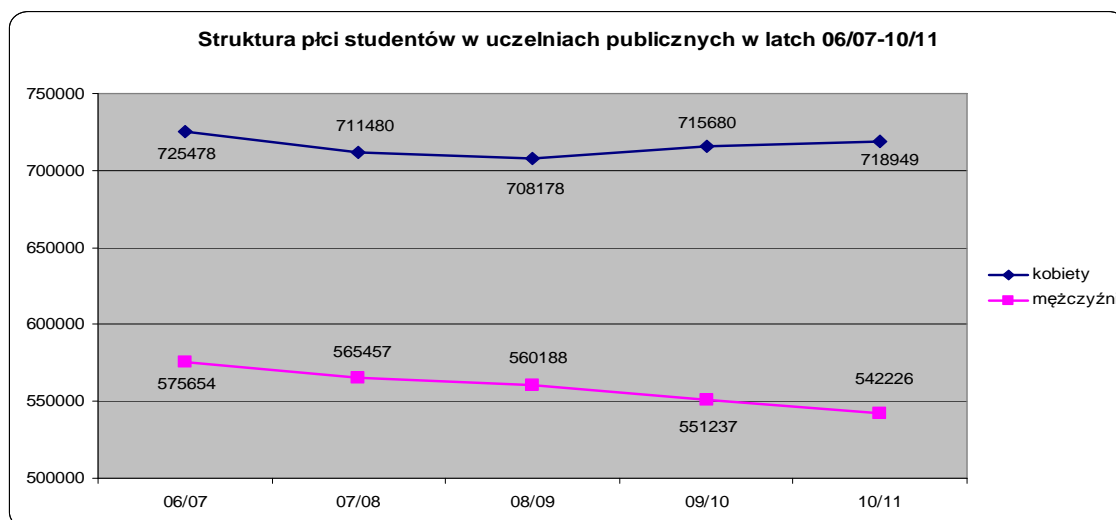


Struktura płci studentów w uczelniach publicznych w latach 06/07-10/11			
Rok	ogółem	kobiety	Mężczyźni
06/07	1301132	725478	575654
07/08	1276937	711480	565457
08/09	1268366	708178	560188
09/10	1266917	715680	551237
10/11	1261175	718949	542226

Dane z lat 2006-2008 nie uwzględniają Politechniki Szczecińskiej

Liczba kobiet studiujących w uczelniach publicznych po spadku w latach 2006-2008 (z 725,5 tys. do 708,2 tys.) wzrastała od 2009 r. Osiągnęła w 2010 r. – 718,9 tys. W tym czasie malała od 2007 r. ogólna liczba studentów. Działo się to na poziomie 5 tys. rocznie (1261,1 tys. w 2010 r.).

Wykres poniżej pokazuje różnicę w latach 2006-2010 między liczbą mężczyzn na studiach w szkołach publicznych, których sukcesywnie ubywało, a liczbą kobiet, która w tym okresie wzrosła.

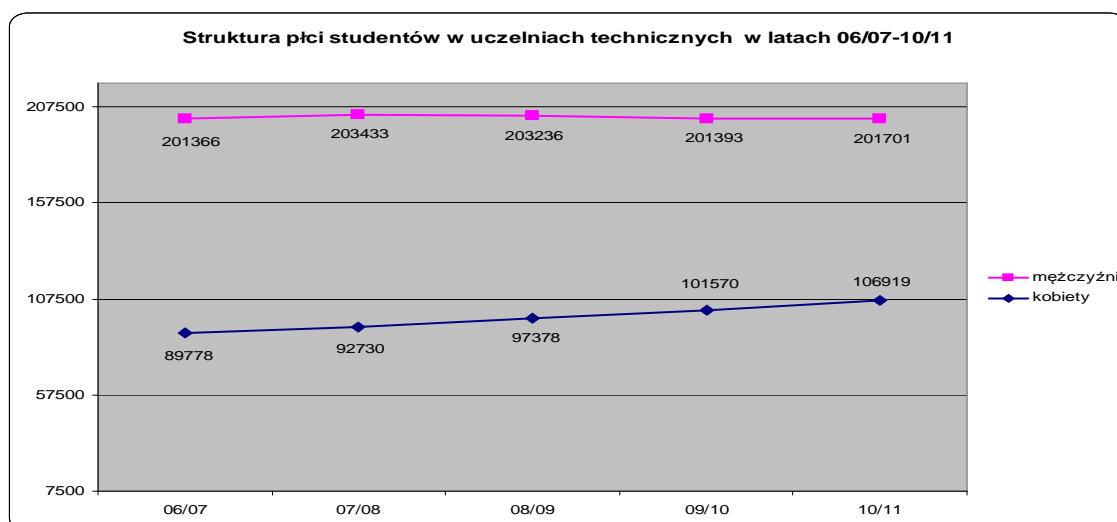


W tym samym okresie studentów szkół technicznych przybywało – jest ich od 2006/2007 więcej o 17,5 tys. Liczba mężczyzn utrzymuje się na podobnym poziomie - w roku akadem. 2010/2011 było ich 201,7 tys. Liczba kobiet studiujących w uczelniach technicznych od 2006 stale rośnie. W roku akadem. 2010/2011 było ich 106,9 tys. W latach 2006-2010 przybyło 17,1 tys. kobiet.

Struktura płci studentów w uczelniach technicznych w latach 06/07-10/11			
Rok	ogółem	kobiety	mężczyźni
06/07			
07/08	291144	89778	201366
08/09	296163	92730	203433
09/10	300614	97378	203236
10/11	302963	101570	201393

Dane z lat 2006-2008 nie uwzględniają Politechniki Szczecińskiej

Wykres poniżej pokazuje różnicę w latach 2006-2010 między liczbą mężczyzn, która się zmieniała nieznacznie, a liczbą kobiet, która rosła. Za wzrostem liczby studentów uczelni technicznych stoi powiększające się grono młodych kobiet – o 17 tys. studiujących więcej to wyłącznie przyrost studentek w wymienionych uczelniach.

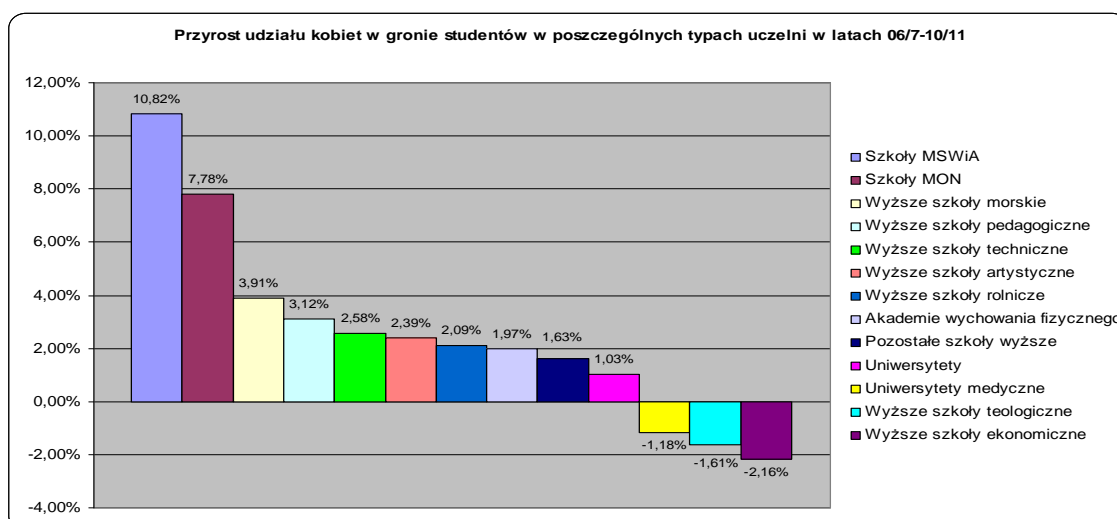


1.1 Studentki ogółem w uczelniach publicznych według typów uczelni w latach 2006/07–2010/11

Uczelnie techniczne znalazły się na piątym miejscu pod względem przyrostu udziału kobiet osiągając w latach 2006-2010 wzrost 2,58 proc. (dane w tabeli obejmują Politechnikę Szczecińską). Wyrzuciły inne rodzaje szkół wyższych, w tym uniwersytety, w których wzrosty były mniejsze. Największy przyrost udziału kobiet zanotowały w ciągu pięciu badanych lat szkoły resortów Spraw Wewnętrznych i Obrony Narodowej, szkoły morskie i uczelnie pedagogiczne.

Udział kobiet w ogólnej liczbie studentów w uczelniach publicznych w latach 06/07-10/11										
Typ uczelni	06/07	07/08	08/09	09/10	10/11	06-11				
Szkoły MSWiA	13,2%	13,9%	0,71%	16,2%	2,25%	20,7%	4,48%	24,0%	3,38%	10,82%
Szkoły MON	24,7%	26,7%	1,99%	27,1%	0,38%	29,6%	2,52%	32,5%	2,90%	7,78%
Wyższe szkoły morskie	33,7%	33,6%	-0,17%	34,4%	0,84%	37,7%	3,26%	37,7%	-0,02%	3,91%
Wyższe szkoły pedagogiczne	73,0%	73,4%	0,39%	74,3%	0,89%	75,4%	1,12%	76,1%	0,72%	3,12%
Wyższe szkoły techniczne *)	30,9%	30,7%	-0,22%	31,2%	0,47%	32,4%	1,19%	33,5%	1,13%	2,58%
Wyższe szkoły artystyczne	61,2%	61,8%	0,59%	62,4%	0,58%	63,4%	1,00%	63,6%	0,22%	2,39%
Wyższe szkoły rolnicze	54,7%	54,8%	0,08%	55,4%	0,61%	55,7%	0,29%	56,8%	1,11%	2,09%
AWF	46,4%	46,9%	0,59%	47,9%	0,91%	48,4%	0,57%	48,3%	-0,11%	1,97%
Pozostałe szkoły wyższe	59,8%	59,9%	0,13%	59,9%	0,05%	60,7%	0,79%	61,4%	0,66%	1,63%
Uniwersytety	65,8%	65,8%	0,01%	66,1%	0,30%	66,2%	0,09%	66,8%	0,63%	1,03%
Uniwersytety medyczne	75,8%	75,5%	-0,34%	75,0%	-0,44%	74,8%	-0,23%	74,6%	-0,17%	-1,18%
Wyższe szkoły teologiczne	60,8%	58,5%	-2,29%	58,8%	0,32%	59,3%	0,45%	59,2%	-0,09%	-1,61%
Wyższe szkoły ekonomiczne	63,0%	61,0%	-1,95%	60,6%	-0,44%	60,8%	0,22%	60,8%	0,02%	-2,16%

*) W latach 2006-2008 w gronie uczelni technicznych znajduje się Politechnika Szczecińska. W 2009 roku Politechnika Szczecińska oraz Akademia Rolnicza w Szczecinie utworzyły Zachodniopomorski Uniwersytet Technologiczny. Od 2009 roku dane o studentach ZUT wliczane są do uniwersytetów.

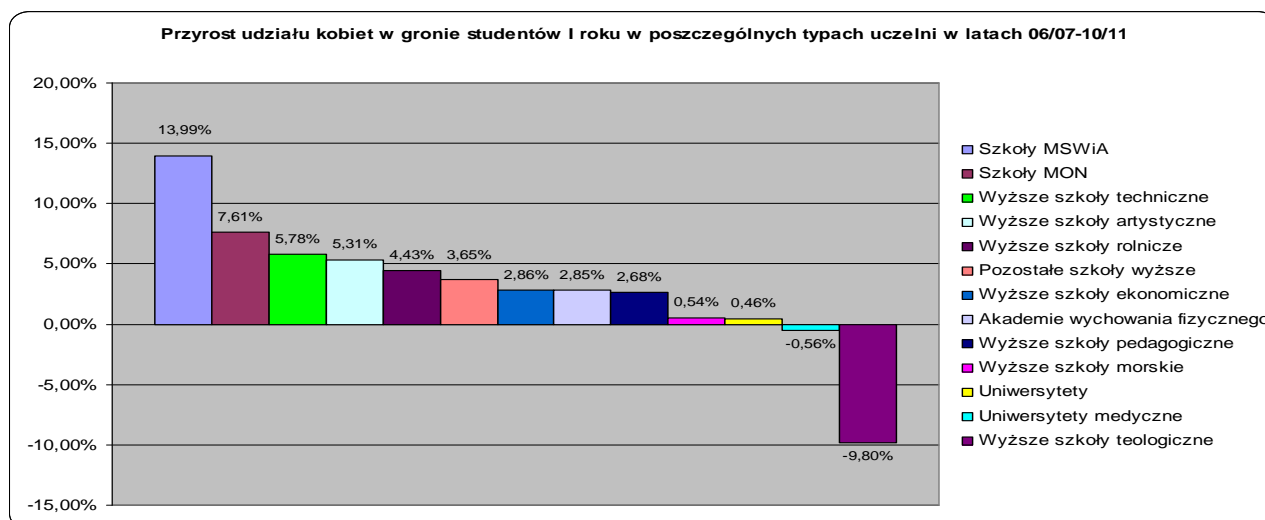


1.2 Studentki I roku studiów w uczelniach publicznych według typów uczelni w latach 2006/07–2010/11

W latach 2006-2010 uczelnie techniczne wyprzedziły inne rodzaje szkół wyższych (za wyjątkiem szkół MSWiA i MON), jeśli chodzi o wzrost udziału studentek przyjętych na I rok. Z wynikiem 5,78 proc. znalazły się na trzecim miejscu pod względem przyrostu udziału kobiet w uczelniach publicznych.

Udział kobiet w ogólnej liczbie studentów I roku w uczelniach publicznych w latach 06/07-10/11										
Typ uczelni	06/07	07/08	08/09	09/10	10/11	06-11				
Szkoły MSWiA	12,1%	15,2%	3,06%	20,4%	5,19%	23,2%	2,81%	26,1%	2,92%	13,99%
Szkoły MON	25,3%	28,3%	3,02%	25,2%	-3,16%	30,8%	5,61%	32,9%	2,13%	7,61%
Wyższe szkoły techniczne*)	27,2%	27,9%	0,74%	30,1%	2,21%	31,4%	1,24%	32,9%	1,59%	5,78%
Wyższe szkoły artystyczne	58,7%	61,8%	3,02%	62,5%	0,74%	64,0%	1,51%	64,1%	0,04%	5,31%
Wyższe szkoły rolnicze	50,0%	51,1%	1,15%	52,8%	1,67%	53,6%	0,79%	54,4%	0,82%	4,43%
Pozostałe szkoły wyższe	57,0%	58,0%	0,96%	58,3%	0,39%	59,7%	1,40%	60,7%	0,91%	3,65%
Wyższe szkoły ekonomiczne	54,1%	53,8%	-0,29%	54,8%	1,00%	56,5%	1,69%	57,0%	0,46%	2,86%
AWF	40,1%	42,0%	1,91%	43,0%	1,03%	41,9%	-1,07%	42,9%	0,98%	2,85%
Wyższe szkoły pedagogiczne	69,9%	70,8%	0,97%	71,5%	0,66%	72,9%	1,45%	72,6%	-0,39%	2,68%
Wyższe szkoły morskie	26,8%	28,5%	1,65%	28,0%	-0,45%	30,4%	2,42%	27,4%	-3,07%	0,54%
Uniwersytety	62,4%	61,9%	-0,46%	62,3%	0,39%	62,8%	0,45%	62,9%	0,08%	0,46%
Uniwersytety medyczne	76,0%	74,4%	-1,55%	74,1%	-0,34%	75,0%	0,86%	75,4%	0,47%	-0,56%
Wyższe szkoły teologiczne	66,3%	73,8%	7,45%	75,3%	1,49%	64,1%	-11,21%	56,5%	-7,54%	-9,80%

*) W latach 2006-2008 w gronie uczelni technicznych znajdowała się Politechnika Szczecińska. W 2009 roku Politechnika Szczecińska oraz Akademia Rolnicza w Szczecinie utworzyły Zachodniopomorski Uniwersytet Technologiczny. Od 2009 roku dane o studentach ZUT wliczane są do uniwersytetów.



2 Studentki w publicznych uczelniach technicznych

Ze 132 uczelni publicznych w Polsce, według klasyfikacji GUS, 17 to uczelnie techniczne. Należą do nich: Akademia Górniczo-Hutnicza w Krakowie, Akademia Techniczno-Humanistyczna w Bielsku Białej, Politechnika Białostocka, Politechnika Częstochowska, Politechnika Gdańska, Politechnika Koszalińska, Politechnika Krakowska, Politechnika Lubelska, Politechnika Łódźka, Politechnika Opolska, Politechnika Poznańska, Politechnika Radomska, Politechnika Rzeszowska, Politechnika Śląska w Gliwicach, Politechnika Świętokrzyska w Kielcach, Politechnika Warszawska, Politechnika Wrocławska.

Kształciło się w nich w roku akademickim 2010/2011 302,9 tys. studentów. Ich liczba w ciągu pięciu lat spadła o 2,2 proc., najwięcej wyniosła w roku 2007/2008 – 310,6 tys.

Kierunki kształcenia określa się zgodnie z Międzynarodową Standardową Klasyfikacją Edukacji ISCED'97, opracowaną przez UNESCO w 1997 r. jako narzędzie do gromadzenia, opracowywania oraz prezentowania porównywalnych międzynarodowo danych statystycznych w zakresie kształcenia. Podstawową jednostką klasyfikacji jest program kształcenia (zestaw działań edukacyjnych organizowanych w celu osiągnięcia zdefiniowanego wcześniej celu).

W roku akad. 2010/2011 najwięcej osób ogółem w polskich uczelniach kształciło się na kierunkach ekonomicznych, społecznych, pedagogicznych i administracyjnych. Rosnącym zainteresowaniem cieszyły się kierunki zaklasyfikowane do grupy medycznej, ochrony i bezpieczeństwa oraz architektury i budownictwa.

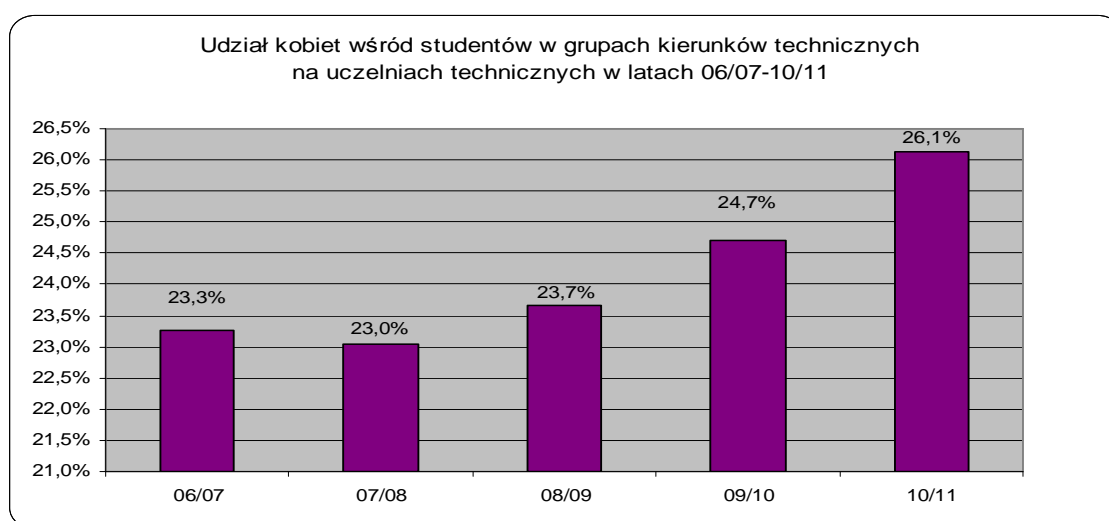
Wzrosło zainteresowanie grupą inżynierijno-techniczną w różnych typach uczelni publicznych w porównaniu z rokiem poprzednim. W 2009/2010 studentów w tej grupie w szkołach publicznych było 127, 4 tys., a udział kobiet wynosił 19,3 proc., a w 2010/11 - 129,9 tys., z udziałem kobiet 20,5 proc. We wszystkich uczelniach publicznych przybyło w porównaniu z poprzednim rokiem 2 tys. kobiet studiujących w podgrupie kierunków inżynierijno-technicznych (ich liczba zwiększyła się z 24 tys. do 26 tys.).

Na publicznych uczelniach technicznych tendencja ta jest inna – spada liczba ogółem studiujących w tej podgrupie, a liczba kobiet nieustannie rośnie. Podgrupa inżynierijno-techniczna w latach 2006-2010 zanotowała spadek liczby studentów ogółem z 106,8 tys. do 98,7 tys., czyli 7,5 proc.

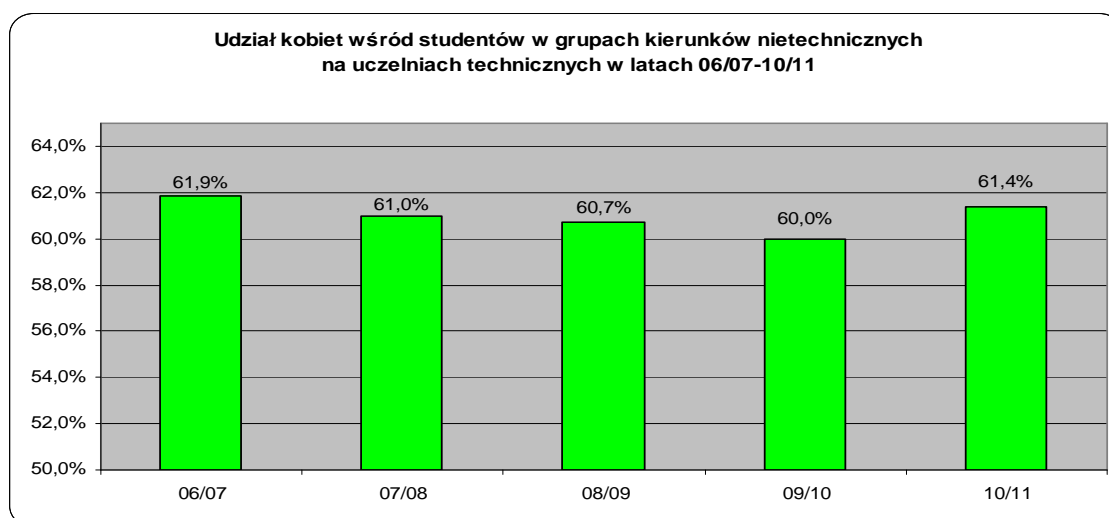
W ostatnim roku liczba studentek wzrosła z 16,1 tys. do 17,7 tys. W podgrupie inżynieryjno-technicznej studiujących kobiet przybyło 1600, a mężczyzn 552.

Należy zwrócić jednak uwagę, że w podgrupie kierunków inżynieryjno-technicznych według ISCED97 znajdują się kierunki o bardzo zróżnicowanym udziale kobiet. Zainteresowanie kobiet studiami na poszczególnych wydziałach technicznych ilustrują tabele "Procentowy udział kobiet przyjętych na I rok studiów na poszczególnych wydziałach".

Na wykresie został pokazany wzrost udziału kobiet w grupach kierunków technicznych, do których zaliczają się podgrupy: fizyczna, matematyczno-statystyczna, informatyczna, inżynieryjno-techniczna, produkcji i przetwórstwa, architektury i budownictwa, ochrony środowiska i usług transportowych. W tych obszarach udział kobiet wzrósł o prawie 3 proc. w ciągu ostatnich 5 lat.



Na wykresie został pokazany udział kobiet w grupach kierunków nietechnicznych, do których zaliczają się podgrupy: pedagogiczna, humanistyczna, artystyczna, społeczna, ekonomiczno-administracyjna, dziennikarstwa i informacji, biologiczna, medyczna, rolnicza, leśna i rybactwa, usługi dla ludności, ochrony i bezpieczeństwa. W tych obszarach udział kobiet spadł o 0,5 proc.



2.1 Studentki w podgrupach kierunków technicznych

Grupy kierunków technicznych wg klasyfikacji ISCED w dużej części pokrywają się z kierunkami technicznymi, które proponują swoim studentom uczelnie. Udział kobiet na poszczególnych podgrupach kierunków może być jednak różny (*patrz: Tabl. Wydziały najczęściej wybierane przez kobiety i Wydziały najrzadziej wybierane przez kobiety*).

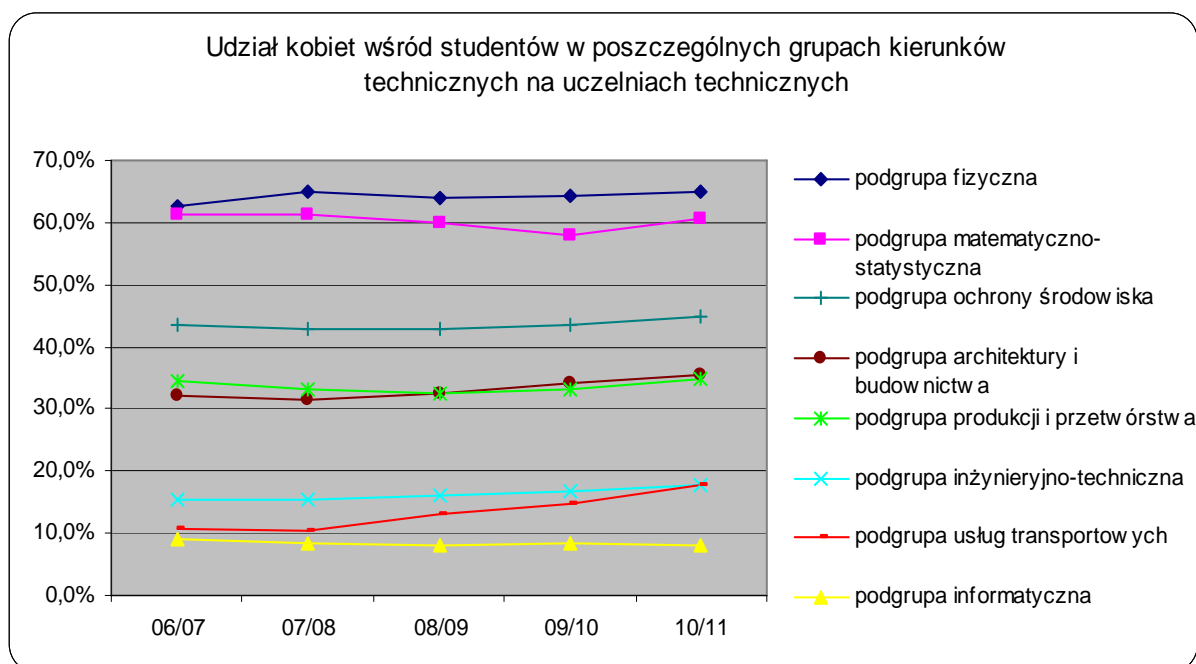
Wysoki udział kobiet w podgrupie fizycznej w grupie nauka należy tłumaczyć obecnością w tej podgrupie takich sfeminizowanych kierunków, jak chemia, fizyka i astronomia, na których kobiety stanowią kilka procent studiujących.

Maleje zainteresowanie studentów informatyką, na której udział kobiet zmniejszył się w ciągu 4 lat prawie o jeden procent. W roku akad. 2010/2011 studiowało w podgrupie kierunków informatycznych (w tym znajdują się kierunki: informatyka, informatyka i ekonometria, informatyka stosowana, informatyka w biznesie, techniczne zastosowania Internetu, makrokierunek – informatyka przemysłowa) 2025 kobiet. Studia na I roku rozpoczęły 6052 osoby, co szacunkowo daje nie więcej niż 500 kobiet zaczynających kształcenie na I roku.

Dane te nie obejmują jednak kierunków, które zaliczone zostały do podgrupy inżynieryjno-technicznej takich jak: informatyka stosowana i teleinformatyka oraz makrokierunki, które łączą informatykę z automatyką, elektroniką i telekomunikacją.

Studenci w tym kobiety w uczelniach technicznych w grupach kierunków technicznych							
Grupa kierunków	Podgrupa kierunków	studenci	06/07	07/08	08/09	09/10	10/11
Nauka	podgrupa fizyczna	ogółem	1355	1434	1881	2212	2369
		w tym kobiet	847	932	1206	1423	1540
		udział % kobiet	62,5%	65,0%	64,1%	64,3%	65,0%
	Podgrupa matematyczno-statystyczna	ogółem	4187	3299	4393	4514	4759
		w tym kobiet	2565	2025	2635	2614	2887
		udział % kobiet	61,3%	61,4%	60,0%	57,9%	60,7%
	Podgrupa informatyczna	ogółem	28547	27486	26629	25702	24702
		w tym kobiet	2603	2268	2161	2138	2025
		udział % kobiet	9,1%	8,3%	8,1%	8,3%	8,2%
Technika, przemysł, budownictwo	Podgrupa inżynieryjno-techniczna	ogółem	106799	101191	101152	96590	98742
		w tym kobiet	16410	15731	16228	16073	17673
		udział % kobiet	15,4%	15,5%	16,0%	16,6%	17,9%
	podgrupa produkcji i przetwórstwa	ogółem	35736	35343	35059	33633	33673
		w tym kobiet	12283	11769	11352	11184	11737
		udział % kobiet	34,4%	33,3%	32,4%	33,3%	34,9%
	Podgrupa architektury i budownictwa	ogółem	41501	42246	44760	43853	45268
		w tym kobiet	13311	13324	14472	14966	16085
		udział % kobiet	32,1%	31,5%	32,3%	34,1%	35,5%
Usługi	podgrupa ochrony środowiska	ogółem	19720	19074	19046	19149	19349
		w tym kobiet	8607	8172	8143	8318	8691
		udział % kobiet	43,6%	42,8%	42,8%	43,4%	44,9%
	podgrupa usług transportowych	ogółem	10299	9923	10354	9547	10421
		w tym kobiet	1114	1046	1358	1411	1854
		udział % kobiet	10,8%	10,5%	13,1%	14,8%	17,8%
RAZEM	ogółem	248144	239996	243274	235200	239283	
	w tym kobiet	57740	55267	57555	58127	62492	
	udział % kobiet	23,3%	23,0%	23,7%	24,7%	26,1%	
	kobiet	23,3%	23,0%	23,7%	24,7%	26,1%	

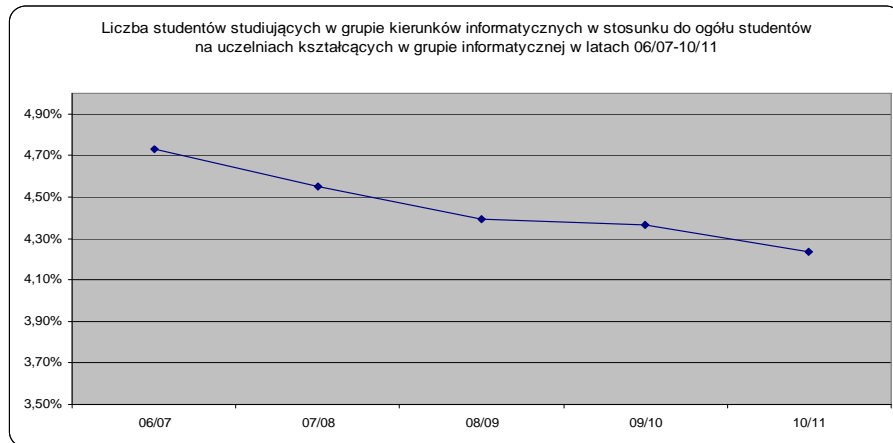
Podgrupa inżynieryjno-techniczna w grupie technika, przemysł, budownictwo składa się z największej liczby 26 kierunków, wśród których można znaleźć biotechnologię z ponad 70-proc. udziałem kobiet, a także automatykę i robotykę z udziałem na poziomie 5 proc. Podgrupa architektury i budownictwa podzielona jest podobnie na kierunki architektoniczne (60 proc.) i geodezyjne, gdzie udział studentek jest większy, i mniej sfeminizowane budownictwo (20 proc.). Rośnie udział kobiet w grupie usług transportowych, na którą składają się tylko 2 kierunki – transport i nawigacja, co należy rozumieć jako dużą zmianę w wyborach dokonywanych przez kobiety, których udział w zależności od uczelni dotychczas oscylował wokół 10 proc.



2.2 Studentki w podgrupie kierunków informatycznych

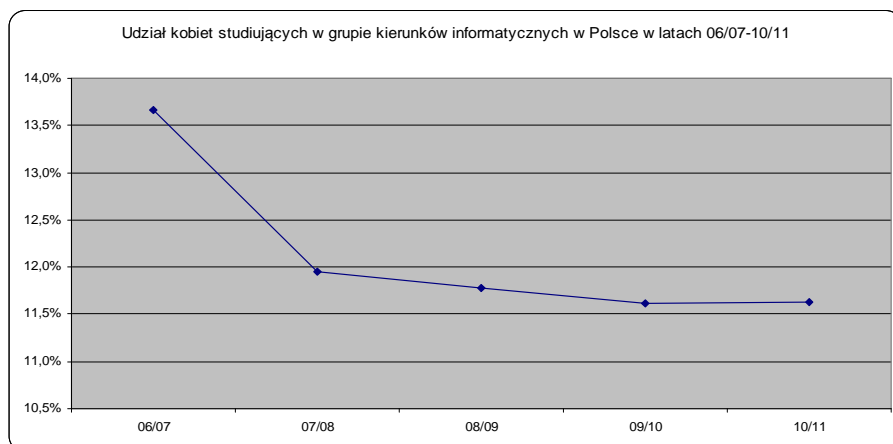
Udział kobiet w podgrupie informatyka w uczelniach publicznych w badanym okresie nie zmienia się w znaczący sposób. Udziały na poszczególnych typach uczelni wynosiły w roku akadem. 2010/2011: uniwersytety – 14,4 proc., techniczne – 8,2 proc., rolnicze – 24,3 proc., ekonomiczne – 25,2 proc., pedagogiczne – 15,8 proc., pozostałe szkoły, w tym wyższe szkoły zawodowe – 7,5 proc., resortu obrony narodowej – 7,0 proc.

Liczba studentów studiujących w grupie kierunków informatycznych w stosunku do ogółu studentów na uczelniach kształcących w grupie informatycznej w latach 06/07-10/11			
Rok	ogółem studentów	w tym w grupie informatycznej	%
06/07	1 202 008	56 832	4,73%
07/08	1 174 617	53 440	4,55%
08/09	1 164 235	51 159	4,39%
09/10	1 159 864	50 624	4,36%
10/11	1 151 357	48 784	4,24%



Spośród 48,8 tys. studiujących informatykę tylko 5,7 tys. to kobiety. Stanowią niewiele ponad 11 proc. na tych kierunkach. Studentki informatyki w ogóle to 0,5 proc. wszystkich osób kształcących się w uczelniach, w których są kierunki z podgrupy informatycznej (są to: informatyka, informatyka i ekonometria, informatyka stosowana, informatyka w biznesie, techniczne zastosowania Internetu, makrokierunek – informatyka przemysłowa).

Udział kobiet studiujących w grupie kierunków informatycznych w Polsce w latach 06/07-10/11				
Rok	ogółem	Kobiet	Mężczyzn	% kobiet
06/07	56 832	7 767	49 065	13,7%
07/08	53 440	6 386	47 054	11,9%
08/09	51 159	6 026	45 133	11,8%
09/10	50 624	5 883	44 741	11,6%
10/11	48 784	5 674	43 110	11,6%

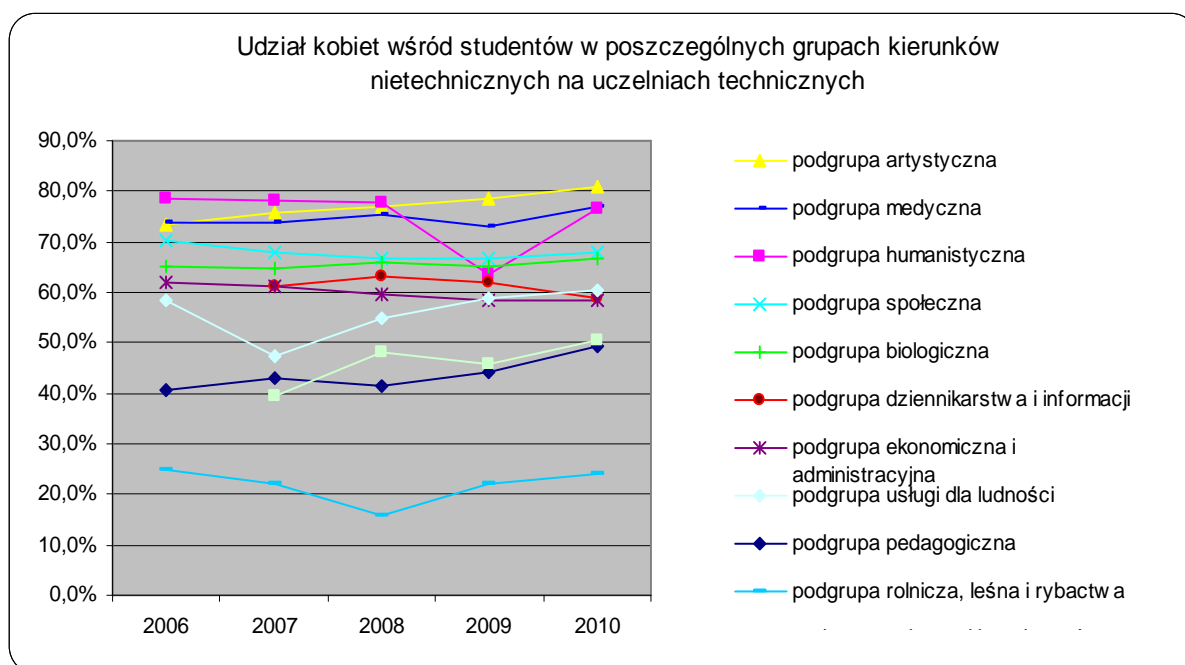


2.3 Studentki w podgrupach kierunków nietechnicznych

Jak wynika z zestawienia kierunków uczelnie techniczne kształcą również na wydziałach i kierunkach humanistycznych. Część z nich powiązana jest z edukacją techniczną – w podgrupie pedagogicznej sklasyfikowany został kierunek edukacja techniczno-informatyczna. Niewielki udział mają kierunki takie jak filologia, dziennikarstwo i komunikacja społeczna oraz powiązany z technologią materiałową kierunek wzornictwo znajdujący się w podgrupie artystycznej.

Studenci w tym kobiety w uczelniach technicznych w grupach kierunków nietechnicznych							
Grupa kierunków	Podgrupa kierunków	studenci	06/07	07/08	08/09	09/10	10/11
Kształcenie	podgrupa pedagogiczna	ogółem	6723	6922	5520	5285	4921
		w tym kobiet	2728	2982	2282	2330	2424
		udział % kobiet	40,6%	43,1%	41,3%	44,1%	49,3%
Nauki humanistyczne i sztuka	podgrupa humanistyczna	ogółem	1608	1807	1939	3021	2360
		w tym kobiet	1263	1410	1506	1917	1804
		udział % kobiet	78,5%	78,0%	77,7%	63,5%	76,4%
	podgrupa artystyczna	ogółem	804	889	1172	1394	1546
		w tym kobiet	591	673	904	1093	1249
		udział % kobiet	73,5%	75,7%	77,1%	78,4%	80,8%
Nauki społeczne, gospodarka i prawo	podgrupa społeczna	ogółem	9555	9916	10774	11083	10408
		w tym kobiet	6695	6729	7206	7385	7054
		udział % kobiet	70,1%	67,9%	66,9%	66,6%	67,8%
	podgrupa ekonomiczna i administracyjna	ogółem	35171	32823	33835	34329	33119
		w tym kobiet	21776	20058	20139	20119	19338
		udział % kobiet	61,9%	61,1%	59,5%	58,6%	58,4%
	podgrupa dziennikarstwa i informacji	ogółem	bd	200	371	507	446
		w tym kobiet	bd	122	235	314	263
		udział % kobiet	bd	61,0%	63,3%	61,9%	59,0%
Nauka	podgrupa biologiczna	ogółem	5377	5002	4857	4636	4440
		w tym kobiet	3512	3248	3198	3025	2963
		udział % kobiet	65,3%	64,9%	65,8%	65,3%	66,7%
Zdrowie i opieka społeczna	podgrupa medyczna	ogółem	1055	1389	1451	1853	2231
		w tym kobiet	780	1026	1096	1352	1718
		udział % kobiet	73,9%	73,9%	75,5%	73,0%	77,0%
Rolnictwo	podgrupa rolnicza, leśna i rybactwa	ogółem	4	bd	108	189	240
		w tym kobiet	1	bd	17	42	58
		udział % kobiet	25,0%	bd	15,7%	22,2%	24,2%
Usługi	podgrupa usługi dla ludności	ogółem	1360	2055	1817	1934	2064
		w tym kobiet	794	975	1000	1134	1243
		udział % kobiet	58,4%	47,4%	55,0%	58,6%	60,2%
	podgrupa ochrony i bezpieczeństwa	ogółem	bd	43	351	1183	1905
		w tym kobiet	bd	17	169	540	964
		udział % kobiet	bd	39,5%	48,1%	45,6%	50,6%
RAZEM	ogółem	61657	61046	62195	65414	63680	
	w tym kobiet	38140	37240	37752	39251	39078	
	udział % kobiet	61,9%	61,0%	60,7%	60,0%	61,4%	

Dużym powodzeniem wśród studentek cieszy się zarówno gospodarka przestrzenna (powyżej 60 proc.) umiejscowiona w podgrupie społecznej, jak i kierunki takie jak administracja oraz zarządzanie, na co wskazuje udział kobiet i ogólna liczba studentów, których na kierunkach podgrupy ekonomicznej i administracyjnej w roku 2010/2011 było 33,1 tys.

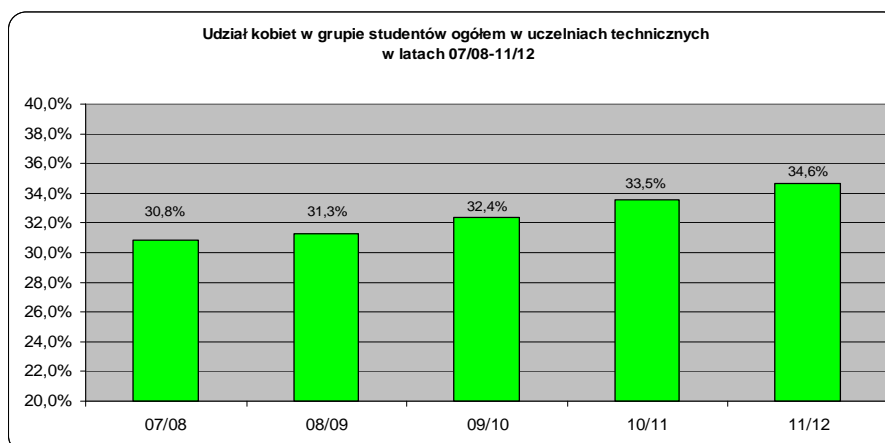


3 Studentki w poszczególnych uczelniach technicznych w latach 2007/08–2011/12

Udział studentek wśród studiujących na uczelniach technicznych stopniowo wzrasta. Spośród 107,3 tys. kształcących się we wszystkich wyższych uczelniach technicznych w roku 2010/2011 na uczelniach publicznych studiowało 101,6 tys. kobiet. W porównaniu z rokiem 2006/2007, gdy było ich 95,8 tys. liczba ta wzrosła o 5690 osób w uczelniach publicznych.

Procentowa zmiana udziału kobiet w latach 2006-2010 kształtowała się od 30,8 proc. do 33,5 proc. (dane wg GUS). W roku akademickim 2011/12 udział kobiet wyniósł 34,6 proc. (dane uzyskane z 17 publicznych uczelni technicznych, sporządzonych na podstawie sprawozdań dla GUS, stan na 30 listopada 2011 r.).

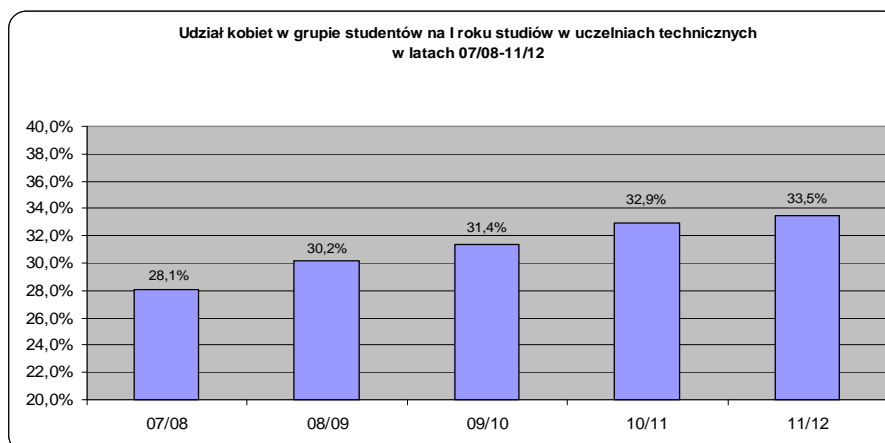
Udział kobiet w grupie studentów ogółem w uczelniach technicznych			
Rok	ogółem	w tym kobiet	%
07/08	291144	89778	30,8%
08/09	296163	92730	31,3%
09/10	300614	97378	32,4%
10/11	302963	101570	33,5%
11/12	308620	106919	34,6%



Tendencja wzrastająca widoczna jest również w udziale kobiet na publicznych uczelniach technicznych, które rozpoczynały studia na I roku w 2006/2007. Różnica udziału na I roku wynosi 5,4 proc. W ciągu 5 lat rozpoczęło studia o 8306 osób więcej.

Udział kobiet w grupie studentów na I roku studiów w uczelniach technicznych

Rok	ogółem	w tym kobiet	%
07/08	71291	20044	28,1%
08/09	79181	23933	30,2%
09/10	82225	25779	31,4%
10/11	83833	27616	32,9%
11/12	84673	28350	33,5%



3.1 Studentki ogółem w latach 2007/08–2011/12

Udział studentek w ogólnej liczbie kształcących się w uczelniach technicznych uzależniony jest w dużej mierze od wyboru kierunków i dziedzin kształcenia, które tradycyjnie są bardziej lub mniej sfeminizowane. Wahał się on w zależności od szkoły wyższej w roku 2006/2007 od 23,1 proc. w Politechnice Świętokrzyskiej w Kielcach do 51,8 proc. w Akademii Techniczno-Humanistycznej w Bielsku-Białej, a w roku 2010/2011 od 25 proc. w Politechnice Poznańskiej do

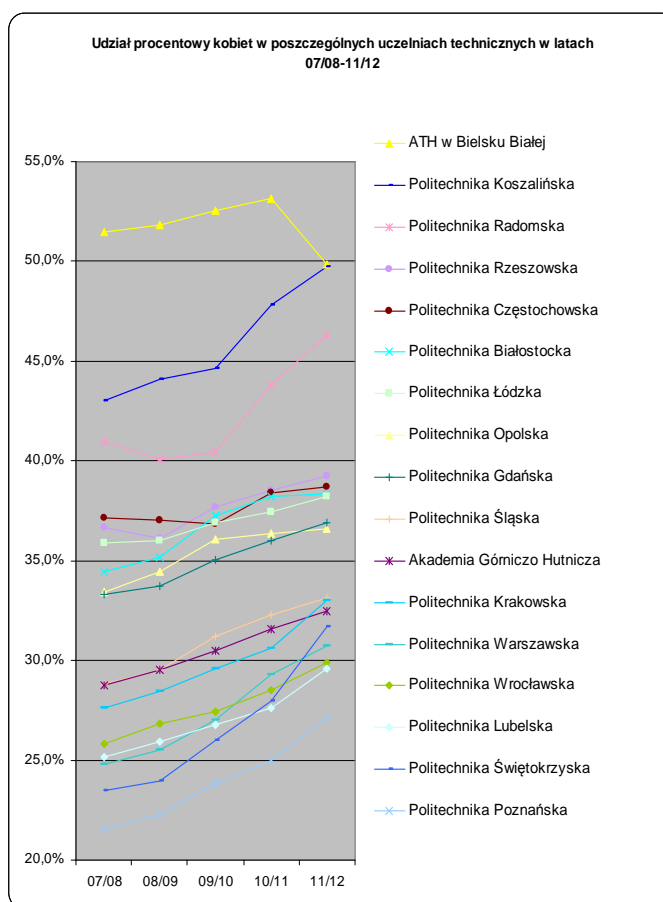
53,1 proc. także w ATH. Wysoki udział kobiet w tej ostatniej uczelni jest spowodowany jej specyfiką i równorzędnym udziałem jednostek takich jak Wydział Humanistyczno-Społeczny i Wydział Nauk o Zdrowiu.

Liczba studentów w tym kobiet w poszczególnych uczelniach technicznych w latach 07/08-11/12													
Poz.	Nazwa uczelni	2007/2008		2008/2009		2009/2010		2010/2011		2011/2012		2007-2012	
		stud.	w tym kobiet	stud.	w tym kobiet	stud.	w tym kobiet	stud.	w tym kobiet	stud.	w tym kobiet	stud.	w tym kobiet
1	AGH	30693	8821	31589	9320	31846	9702	33162	10467	34248	11114	3555	2293
2	ATH w Bielsku Białej	8235	4236	7955	4122	7613	4002	7390	3926	7282	3630	-953	-606
3	Politechnika Białostocka	12192	4196	13056	4588	13546	5050	13600	5198	13778	5281	1586	1085
4	Politechnika Częstochowska	14796	5499	13595	5036	12841	4731	11932	4580	11626	4496	-3170	-1003
5	Politechnika Gdańska	19416	6466	21638	7291	22819	7999	23728	8548	24784	9144	5368	2678
6	Politechnika Koszalińska	10673	4589	10751	4738	10475	4674	9413	4499	9235	4594	-1438	5
7	Politechnika Krakowska	14547	4014	15001	4264	15694	4644	16422	5027	16596	5476	2049	1462
8	Politechnika Lubelska	10016	2522	10006	2595	10088	2700	10105	2789	10049	2975	33	453
9	Politechnika Łódzka	19501	7003	19652	7073	20023	7392	19879	7438	20072	7673	571	670
10	Politechnika Opolska	11167	3732	11544	3978	11728	4226	10755	3910	10664	3903	-503	171
11	Politechnika Poznańska	17875	3857	18017	4010	18704	4453	19503	4866	20197	5483	2322	1626
12	Politechnika Radomska	10975	4499	9411	3769	8451	3419	8177	3579	8125	3761	-2850	-738
13	Politechnika Rzeszowska	11979	4393	13285	4801	14792	5571	15817	6089	16661	6533	4682	2140
14	Politechnika Śląska	28986	8357	29118	8597	28909	9021	28431	9176	28658	9492	-328	1135
15	Politechnika Świętokrzyska	8023	1885	8170	1957	8467	2199	9001	2516	9745	3086	1722	1201
16	Politechnika Warszawska	29978	7431	31101	7933	31900	8613	32719	9578	33125	10174	3147	2743
17	Politechnika Wrocławska	32092	8278	32274	8658	32718	8982	32929	9384	33775	10104	1683	1826

Najbardziej istotne przyrosty w liczbie studentek zanotowały w badanym okresie Politechnika Świętokrzyska (8,9 proc.), Politechnika Koszalińska (6,7 proc.), Politechnika Poznańska (6,5 proc.), Politechnika Warszawska (5,9 proc.).

Udział procentowy kobiet w poszczególnych uczelniach technicznych w latach 07/08-11/12						
Poz.	Nazwa uczelni	07/08	08/09	09/10	10/11	11/12
1	Akademia Górniczo Hutnicza	28,7%	29,5%	30,5%	31,6%	32,5%
2	ATH w Bielsku Białej	51,4%	51,8%	52,6%	53,1%	49,8%
3	Politechnika Białostocka	34,4%	35,1%	37,3%	38,2%	38,3%
4	Politechnika Częstochowska	37,2%	37,0%	36,8%	38,4%	38,7%
5	Politechnika Gdańska	33,3%	33,7%	35,1%	36,0%	36,9%
6	Politechnika Koszalińska	43,0%	44,1%	44,6%	47,8%	49,7%
7	Politechnika Krakowska	27,6%	28,4%	29,6%	30,6%	33,0%
8	Politechnika Lubelska	25,2%	25,9%	26,8%	27,6%	29,6%
9	Politechnika Łódzka	35,9%	36,0%	36,9%	37,4%	38,2%
10	Politechnika Opolska	33,4%	34,5%	36,0%	36,4%	36,6%
11	Politechnika Poznańska	21,6%	22,3%	23,8%	25,0%	27,1%
12	Politechnika Radomska	41,0%	40,0%	40,5%	43,8%	46,3%
13	Politechnika Rzeszowska	36,7%	36,1%	37,7%	38,5%	39,2%
14	Politechnika Śląska	28,8%	29,5%	31,2%	32,3%	33,1%
15	Politechnika Świętokrzyska	23,5%	24,0%	26,0%	28,0%	31,7%
16	Politechnika Warszawska	24,8%	25,5%	27,0%	29,3%	30,7%
17	Politechnika Wrocławska	25,8%	26,8%	27,5%	28,5%	29,9%

Wykres pokazuje jak zmieniał się udział studentek w stosunku do studentów we wszystkich 17 uczelniach technicznych od roku akadem. 2007/2008 do roku 2011/2012.



3.2 Studentki na I roku studiów ogółem w latach 2007/08–2011/12

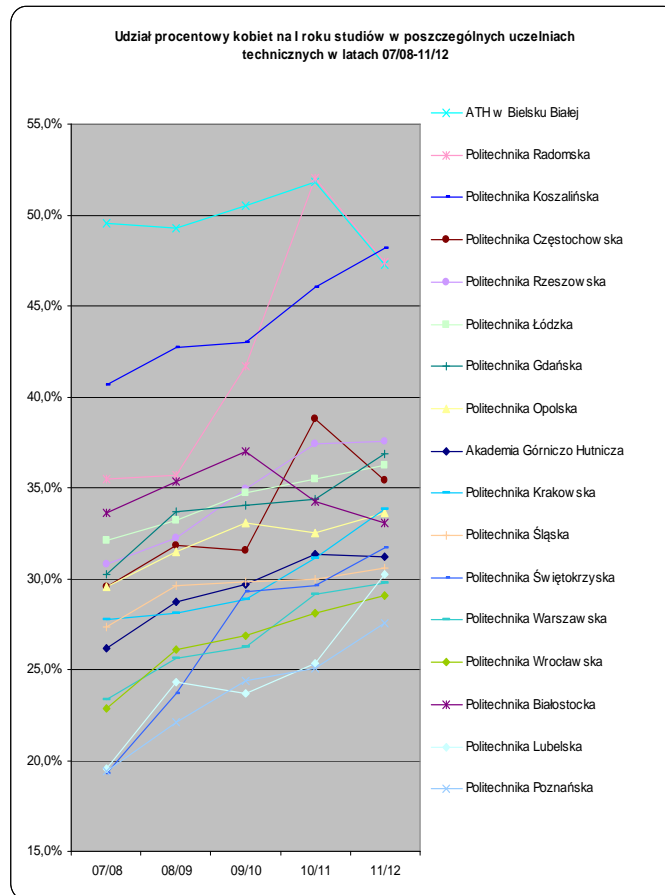
Uczelnie techniczne zanotowały wzrosty, jeśli chodzi o liczbę przyjętych na I rok studentek, co ilustruje tabela na str. 19. Ogólna tendencja była w publicznych szkołach wyższych odwrotna - w 2010 r. zmniejszyła się liczba nowoprzyjętych studentów na I rok studiów, zarówno stacjonarnych jak i niestacjonarnych. W porównaniu do roku 2009 przyjęto o 31,3 tys. osób mniej, co daje 6,6 procentowy spadek liczby osób na I roku studiów.

Analizując wszystkie wzrosty należy brać pod uwagę dziedziny i zakres kształcenia, który oferują poszczególne szkoły wyższe. Przyrosty wiążą się zarówno z udziałem kobiet w kierunkach technicznych jak i nietechnicznych. Łącznie ponad połowa studentów wszystkich uczelni wyższych w Polsce studiuje na kierunkach związanych z kształceniem, prawem, naukami społecznymi. Takie kierunki oferują również uczelnie techniczne.

Liczba studentów w tym kobiet na I roku studiów w poszczególnych uczelniach technicznych w latach 07/08-11/12													
Poz.	Nazwa uczelni	2007/2008		2008/2009		2009/2010		2010/2011		2011/2012		2007-2012	
		stud.	w tym kobiet	stud.	w tym kobiet	stud.	w tym kobiet	stud.	w tym kobiet	stud.	w tym kobiet	stud.	w tym kobiet
1	AGH	8150	2134	8479	2437	8503	2527	9096	2851	9539	2979	1389	845
2	ATH w Bielsku Białej	2306	1142	2313	1139	2274	1148	2243	1162	2410	1139	104	-3
3	Politechnika Białostocka	3342	1123	3913	1382	3967	1469	3631	1243	3404	1125	62	2
4	Politechnika Częstochowska	2880	852	2894	921	2956	933	2818	1094	3000	1062	120	210
5	Politechnika Gdańska	5415	1638	6462	2177	6523	2218	6476	2225	6041	2227	626	589
6	Politechnika Koszalińska	2652	1079	2813	1202	2774	1193	2809	1294	2463	1187	-189	108
7	Politechnika Krakowska	3383	938	4096	1151	4587	1324	4863	1514	4823	1633	1440	695
8	Politechnika Lubelska	1867	365	2223	541	2315	548	2475	628	3211	971	1344	606
9	Politechnika Łódzka	5111	1640	5112	1699	5638	1957	5809	2063	5988	2172	877	532
10	Politechnika Opolska	2695	797	2814	886	2930	968	2889	939	2597	874	-98	77
11	Politechnika Poznańska	4356	846	4775	1055	5062	1233	5741	1441	5338	1470	982	624
12	Politechnika Radomska	2464	874	2159	770	2186	911	2518	1311	2262	1073	-202	199
13	Politechnika Rzeszowska	3272	1007	4426	1426	4534	1585	4954	1853	4914	1844	1642	837
14	Politechnika Śląska	6482	1772	7703	2281	8171	2438	7522	2254	7650	2339	1168	567
15	Politechnika Świętokrzyska	1933	373	2166	513	2356	689	2564	759	3168	1005	1235	632
16	Politechnika Warszawska	7543	1761	8376	2146	8248	2164	8255	2407	7673	2286	130	525
17	Politechnika Wrocławska	7440	1703	8457	2207	9201	2474	9170	2578	10192	2964	2752	1261

Ze względu na zmiany zachodzące w liczbie i rodzaju oferowanych przez uczelnie kierunków studiów największe przyrosty procentowe studentek na I roku w okresie 2007-2011 miały takie szkoły: Politechnika Świętokrzyska 12,4 proc., Politechnika Radomska 11,9 proc., Politechnika Lubelska 10,6 proc., Politechnika Poznańska 8,1 proc., Politechnika Koszalińska 7,5 proc., Politechnika Gdańska 6,7 proc., Politechnika Rzeszowska 6,7 proc., Politechnika Wrocławska 6,3 proc., Politechnika Krakowska 6,2 proc., Politechnika Częstochowska 5,8 proc., AGH 5 proc.

Udział procentowy kobiet na I roku studiów w poszczególnych uczelniach technicznych w latach 07/08-11/12						
Poz.	Nazwa uczelni	07/08	08/09	09/10	10/11	11/12
1	Akademia Górniczo Hutnicza	26,2%	28,7%	29,7%	31,3%	31,2%
2	ATH w Bielsku Białej	49,5%	49,2%	50,5%	51,8%	47,3%
3	Politechnika Białostocka	33,6%	35,3%	37,0%	34,2%	33,0%
4	Politechnika Częstochowska	29,6%	31,8%	31,6%	38,8%	35,4%
5	Politechnika Gdańska	30,2%	33,7%	34,0%	34,4%	36,9%
6	Politechnika Koszalińska	40,7%	42,7%	43,0%	46,1%	48,2%
7	Politechnika Krakowska	27,7%	28,1%	28,9%	31,1%	33,9%
8	Politechnika Lubelska	19,6%	24,3%	23,7%	25,4%	30,2%
9	Politechnika Łódzka	32,1%	33,2%	34,7%	35,5%	36,3%
10	Politechnika Opolska	29,6%	31,5%	33,0%	32,5%	33,7%
11	Politechnika Poznańska	19,4%	22,1%	24,4%	25,1%	27,5%
12	Politechnika Radomska	35,5%	35,7%	41,7%	52,1%	47,4%
13	Politechnika Rzeszowska	30,8%	32,2%	35,0%	37,4%	37,5%
14	Politechnika Śląska	27,3%	29,6%	29,8%	30,0%	30,6%
15	Politechnika Świętokrzyska	19,3%	23,7%	29,2%	29,6%	31,7%
16	Politechnika Warszawska	23,3%	25,6%	26,2%	29,2%	29,8%
17	Politechnika Wrocławska	22,9%	26,1%	26,9%	28,1%	29,1%

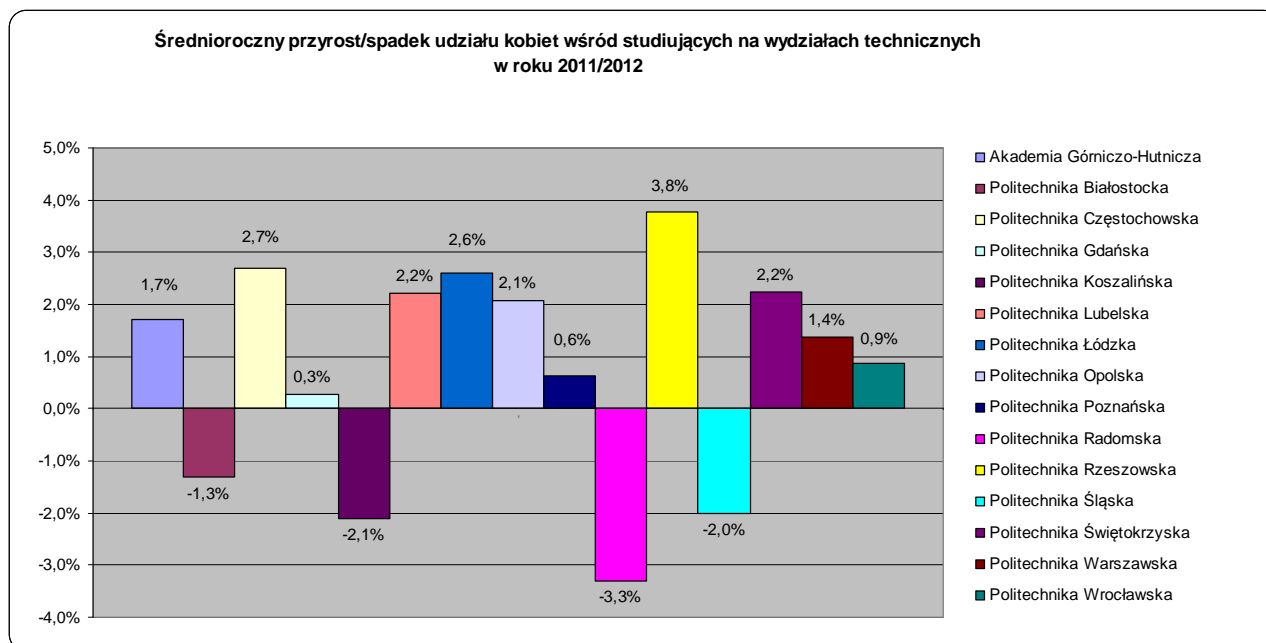


4 Studentki na wydziałach uczelni technicznych w latach 2009/10–2011/12

Znaczący wzrost liczby kobiet studiujących w Polsce w ostatnim 20-leciu pokazuje, jakie dziedziny są wybierane przez kobiety i mężczyzn w zależności od tego czy kierunki są postrzegane tradycyjnie jako męskie albo jako kobiece. Dlatego dobrym znakiem jest zainteresowanie uczennic wydziałami, na których udział kobiet zbliża się do średniej dla wszystkich uczelni, czyli 33,5 proc.

Największe wzrosty w ciągu tego roku akademickiego udziału studentek na I roku odnotowano na wydziałach takich, na których studentki stanowią jedną czwartą lub jedną trzecią studiujących. Są to Wydział Budownictwa, Architektury i Inż. Środowiska Politechniki Łódzkiej - 9,4 proc., Wydział Budownictwa Politechniki Opolskiej – 8,1 proc., Wydział Inżynierii Materiałowej Politechniki Warszawskiej – 7,9 proc., Wydział Geoinżynierii, Górnictwa i Geologii Politechniki Wrocławskiej – 7 proc.

Kilkuprocentowe wzrosty zanotowały również wydziały, które tradycyjnie cieszyły się zawsze najmniejszą popularnością wśród studentek takie jak Wydział Elektrotechniki, Automat., Inform. i Elektroniki Akademii Górniczo-Hutniczej, Wydział Elektryczny Politechniki Białostockiej, Wydział Elektroniki, Telekomunikacji i Informatyki Politechniki Gdańskiej, Wydział Mechatroniki i Budowy Maszyn Politechniki Świętokrzyskiej.



Za procentami kryją się kolejne osoby, które zdecydowały się na studia na określonym wydziale i liczby, które pokazują, jak zmienia się podejście młodego pokolenia do wykształcenia, z którego zwrot na rynku pracy jest największy. To znaczy, że na Wydziale Elektroniki, Telekomunikacji i Informatyki Politechniki Gdańskiej jest o 44 studentki więcej niż ubiegłym roku akademickim (było 120). Na Wydziale Elektrycznym Politechniki Białostockiej studiowało 16 kobiet w 2010/2011, a obecnie jest ich 38. Na Wydziale Geoinżynierii, Górnictwa i Geologii Politechniki Wrocławskiej o 39 wzrosła liczba studentek, których było 87, a jest 126. W Politechnice Częstochowskiej na Wydziale Inżynierii Mechanicznej i Informatyki przybyło 56 studentek, których jest teraz 133.

Jednocześnie spadki udziału kobiet najczęściej w porównaniu z rokiem poprzednim zdarzały się na wydziałach, na których wcześniej znajdowało się relatywnie dużo studentek.

Procentowy udział kobiet wśród studentów przyjętych na I rok studiów I stopnia na poszczególnych wydziałach uczelni technicznych				
Nazwa Wydziału	2009/2010	2010/2011	2011/2012	przyrost/spadek procentowy 2012
Akademia Górniczo-Hutnicza				
Wydział Górnictwa i Geoinżynierii	18,9%	24,8%	23,4%	-1,4%
Wydział Inżynierii Metali i Informatyki Przemysłowej	28,7%	24,2%	22,5%	-1,7%
Wydział Elektrotechniki, Automat., Inform. i Elektroniki	7,2%	6,9%	9,3%	2,4%
Wydział Inżynierii Mechanicznej i Robotyki	4,7%	7,3%	9,2%	1,9%

Wydział Geodezji Górniczej i Inżynierii Środowiska	41,6%	44,6%	44,0%	-0,6%
Wydział Inżynierii Materiałowej i Ceramiki	59,1%	66,3%	62,2%	-4,1%
Wydział Odlewnictwa	23,4%	25,1%	21,6%	-3,5%
Wydział Metali Nieżelaznych	35,2%	32,1%	38,3%	6,2%
Wydział Wiertnictwa, Nafty i Gazu	14,7%	17,9%	15,7%	-2,1%
Wydział Energetyki i Paliw	33,3%	29,8%	44,8%	15,0%
Wydział Fizyki i Informatyki Stosowanej	35,7%	32,3%	34,9%	2,6%
Wydział Matematyki Stosowanej	54,5%	57,9%	63,6%	5,7%
Udział % średniorocznie	29,7%	30,8%	32,5%	1,7%
Politechnika Białostocka				
Wydział Architektury	76,4%	73,9%	75,2%	1,3%
Wydział Budownictwa i Inżynierii Środowiska	47,4%	46,1%	39,0%	-7,1%
Wydział Elektryczny	2,5%	4,5%	9,4%	4,9%
Wydział Mechaniczny	21,6%	18,6%	16,6%	-2,0%
Wydział Informatyki	13,5%	19,5%	15,8%	-3,7%
Udział % średniorocznie	32,3%	32,5%	31,2%	-1,3%
Politechnika Częstochowska				
Wydział Budownictwa	17,1%	21,9%	23,0%	1,1%
Wydział Elektryczny	3,3%	3,5%	6,1%	2,6%
Wydział Inżynierii i Ochrony Środowiska	38,3%	43,4%	49,5%	6,1%
Wydział Inżynierii Mechanicznej i Informatyki	11,4%	16,9%	20,3%	3,3%
Wydział Inż. Procesowej, Materiałowej i Fizyki Stosowanej	41,7%	42,5%	42,9%	0,3%
Udział % średniorocznie	22,3%	25,6%	28,3%	2,7%
Politechnika Gdańska				
Wydział Architektury	78,7%	69,9%	66,5%	-3,4%
Wydział Chemiczny	68,2%	66,6%	68,5%	2,0%
Wydział Elektroniki, Telekomunikacji i Informatyki	16,3%	16,5%	19,8%	3,3%
Wydział Elektrotechniki i Automatyki	8,9%	9,4%	9,5%	0,1%
Wydział Fizyki Technicznej i Matematyki Stosowanej	44,6%	39,9%	46,3%	6,4%
Wydział Inżynierii Lądowej i Środowiska	39,6%	40,9%	40,3%	-0,5%
Wydział Mechaniczny	24,7%	31,1%	24,7%	-6,4%
Wydział Oceanotechniki i Okrętownictwa	35,7%	31,9%	32,6%	0,7%
Udział % średniorocznie	39,6%	38,3%	38,5%	0,3%
Politechnika Koszalińska				
Wydział Budownictwa i Inżynierii Środowiska	24,6%	32,0%	33,0%	1,0%
Wydział Elektroniki i Informatyki	15,4%	56,0%	43,9%	-12,2%
Wydział Mechaniczny	20,6%	20,9%	27,1%	6,2%
Instytut Mechatroniki, Nanotech. i Techniki Próżniowej	14,0%	28,0%	24,5%	-3,5%
Udział % średniorocznie	18,6%	34,2%	32,1%	-2,1%
Politechnika Krakowska				
Wydział Architektury	68,1%	72,1%	69,4%	-2,7%
Wydział Fizyki, Matematyki i Informatyki	52,9%	30,4%	26,2%	-4,2%
Wydział Inżynierii Elektrycznej i Komputerowej	4,7%	8,6%	7,4%	-1,2%
Wydział Inżynierii i Technologii Chemicznej	67,8%	69,9%	73,0%	3,1%

Wydział Inżynierii Lądowej	26,2%	25,6%	27,8%	2,3%
Wydział Inżynierii Środowiska	39,8%	39,0%	42,0%	3,0%
Wydział Mechaniczny	17,5%	22,6%	23,8%	1,2%
Udział % średniorocznie	39,6%	38,3%	38,5%	0,2%
Politechnika Lubelska				
Wydział Budownictwa i Architektury	36,1%	38,9%	38,6%	-0,3%
Wydział Elektrotechniki i Informatyki	6,3%	3,7%	5,8%	2,2%
Wydział Inżynierii Środowiska	34,8%	30,7%	38,7%	8,0%
Wydział Mechaniczny	11,2%	15,2%	23,9%	8,7%
Wydział Podstaw Techniki	32,3%	43,5%	36,0%	-7,5%
Udział % średniorocznie	24,1%	26,4%	28,6%	2,2%
Politechnika Łódzka				
Wydział Budownictwa, Architektury i Inż. Środowiska	38,7%	36,2%	45,5%	9,4%
Wydział Chemiczny	55,7%	58,9%	58,6%	-0,2%
Wydział Elektrotechniki, Elektroniki, Inform. i Autom.	5,6%	7,5%	7,3%	-0,2%
Wydział Fizyki Techn., Inform. i Matematyki Stosowanej	32,1%	31,9%	34,5%	2,5%
Wydział Inżynierii Procesowej i Ochrony Środowiska	47,0%	49,2%	52,8%	3,5%
Wydział Mechaniczny	9,8%	10,3%	10,8%	0,6%
Udział % średniorocznie	31,5%	32,3%	34,9%	2,6%
Politechnika Opolska				
Wydział Budownictwa	27,7%	25,5%	33,5%	8,1%
Wydział Elektrotechniki, Automatyki i Informatyki	1,6%	4,3%	5,8%	1,5%
Wydział Inżynierii Produkcji i Logistyki	29,2%	34,9%	32,2%	-2,8%
Wydział Mechaniczny	16,3%	25,1%	26,5%	1,5%
Udział % średniorocznie	18,7%	22,4%	24,5%	2,1%
Politechnika Poznańska				
Wydział Architektury	65,6%	72,9%	73,3%	0,4%
Wydział Budownictwa i Inżynierii Środowiska	28,4%	32,1%	32,6%	0,5%
Wydział Budowy Maszyn i Zarządzania	20,3%	21,9%	27,0%	5,1%
Wydział Elektroniki i Telekomunikacji	5,8%	6,2%	10,5%	4,3%
Wydział Elektryczny	9,3%	11,6%	12,3%	0,7%
Wydział Fizyki Technicznej	33,3%	27,0%	23,2%	-3,8%
Wydział Informatyki	28,0%	9,3%	10,5%	1,2%
Wydział Inżynierii Zarządzania	28,0%	47,3%	44,1%	-3,3%
Wydział Maszyn Roboczych i Transportu	12,1%	15,4%	14,2%	-1,2%
Wydział Technologii Chemicznej	65,4%	64,9%	67,3%	2,3%
Udział % średniorocznie	29,6%	30,9%	31,5%	0,6%
Politechnika Radomska				
Wydział Mechaniczny	7,0%	3,0%	3,7%	0,7%
Wydział Transportu i Elektrotechniki	8,0%	12,0%	4,7%	-7,3%
Udział % średniorocznie	7,5%	7,5%	4,2%	-3,3%
Politechnika Rzeszowska				
Wydział Budownictwa i Inżynierii Środowiska	39,7%	45,2%	50,1%	4,9%
Wydział Budowy Maszyn i Lotnictwa	16,0%	16,0%	16,9%	0,9%

Wydział Elektrotechniki i Informatyki	2,4%	2,4%	5,9%	3,6%
Wydział Matematyki i Fizyki Stosowanej	58,7%	61,1%	66,8%	5,8%
Udział % średniorocznie	29,2%	31,2%	34,9%	3,8%
Politechnika Śląska				
Wydział Architektury	70,7%	73,3%	76,6%	3,3%
Wydział Automatyki, Elektroniki i Informatyki	21,6%	13,6%	12,8%	-0,8%
Wydział Budownictwa	28,5%	33,6%	32,5%	-1,1%
Wydział Elektryczny	3,6%	3,2%	3,6%	0,4%
Wydział Górnictwa i Geologii	17,0%	20,8%	18,6%	-2,2%
Wydział Inżynierii Biomedycznej	bd	76,7%	64,4%	-12,3%
Wydział Inżynierii Materiałowej i Metalurgii	26,4%	31,1%	32,4%	1,3%
Wydział Inżynierii Środowiska i Energetyki	40,1%	50,1%	42,8%	-7,3%
Wydział Matematyczno-Fizyczny	52,9%	51,5%	48,3%	-3,2%
Wydział Mechaniczny Technologiczny	10,0%	12,3%	16,1%	3,9%
Wydział Organizacji i Zarządzania	56,3%	60,5%	48,9%	-11,6%
Wydział Transportu	13,6%	8,6%	14,2%	5,6%
Udział % średniorocznie	28,4%	36,3%	34,3%	-2,0%
Politechnika Świętokrzyska				
Wydział Budownictwa i Inżynierii Środowiska	34,7%	36,0%	38,3%	2,2%
Wydział Elektrotechniki, Automatyki i Informatyki	5,2%	5,6%	6,5%	0,9%
Wydział Mechatroniki i Budowy Maszyn	15,7%	17,3%	22,3%	4,9%
Wydział Zarządzania i Modelowania Komp.	49,9%	50,4%	51,3%	0,9%
Udział % średniorocznie	26,4%	27,3%	29,6%	2,2%
Politechnika Warszawska				
Wydział Architektury	58,7%	52,7%	53,8%	1,2%
Wydział Elektroniki i Technik Informacyjnych	11,8%	11,1%	11,2%	0,1%
Wydział Elektryczny	4,5%	5,9%	7,1%	1,2%
Wydział Fizyki	17,4%	34,1%	30,0%	-4,1%
Wydział Geodezji i Kartografii	48,7%	52,8%	50,6%	-2,2%
Wydział Inżynierii Chemicznej i Procesowej	60,4%	53,4%	56,0%	2,6%
Wydział Inżynierii Lądowej	17,5%	19,0%	24,1%	5,1%
Wydział Inżynierii Materiałowej	33,3%	33,3%	41,2%	7,9%
Wydział Inżynierii Produkcji	18,0%	25,4%	22,4%	-3,0%
Wydział Inżynierii Środowiska	36,6%	41,3%	42,8%	1,5%
Wydział Matematyki i Nauk Informacyjnych	35,8%	32,0%	39,3%	7,2%
Wydział Mechaniczny Energetyki i Lotnictwa	9,8%	17,6%	13,2%	-4,5%
Wydział Mechatroniki	11,4%	11,2%	14,8%	3,6%
Wydział Samochodów i Maszyn Roboczych	1,1%	5,3%	4,9%	-0,3%
Wydział Transportu	19,7%	25,0%	29,3%	4,3%
Udział % średniorocznie	25,7%	28,0%	29,4%	1,4%
Politechnika Wrocławska				
Wydział Architektury	69,7%	71,5%	69,1%	-2,4%
Wydział Budownictwa Lądowego i Wodnego	21,7%	26,3%	22,5%	-3,8%
Wydział Chemiczny	64,3%	66,1%	67,2%	1,1%
Wydział Elektroniki	6,4%	7,1%	8,3%	1,2%

Wydział Elektroniki Mikrosystemów i Fotoniki	15,6%	12,7%	9,5%	-3,1%
Wydział Elektryczny	5,1%	5,8%	7,7%	1,9%
Wydział Geoinżynierii, Górnictwa i Geologii	20,8%	25,9%	32,9%	7,0%
Wydział Inżynierii Środowiska	52,4%	45,0%	50,7%	5,7%
Wydział Informatyki i Zarządzania	25,9%	29,7%	29,4%	-0,4%
Wydział Mechaniczno-Energetyczny	14,5%	16,2%	18,2%	1,9%
Wydział Mechaniczny	15,8%	14,7%	18,0%	3,3%
Wydział Podstawowych Problemów Techniki	40,5%	47,0%	45,1%	-1,9%
Udział % średniorocznie	29,4%	30,7%	31,5%	0,9%
Akademia Techniczno-Humanistyczna				
Wydział Budowy Maszyn i Informatyki	bd	bd	14,1%	bd
Wydział Nauk o Materiałach i Środowisku	bd	bd	42,8%	bd
Wydział Zarządzania i Informatyki	bd	bd	46,3%	bd
Udział % średniorocznie	bd	bd	34,4%	bd

4.1 Wydziały uczelni technicznych najczęściej wybierane przez kobiety w roku akadem. 2011/12

Przyrostowi studiujących kobiet w wyższych szkołach technicznych towarzyszy duże zróżnicowanie kierunków kształcenia. Kobiety najczęściej podejmują studia w dziedzinach już wcześniej sfeminizowanych.

Wydziały o najwyższym udziale kobiet wśród studentów przyjętych na I rok studiów I stopnia w roku 2011/2012 w uczelni technicznych			
Poz.	Uczelnia	Nazwa Wydziału	%
	Politechnika Śląska	Wydział Architektury	77%
2	Politechnika Białostocka	Wydział Architektury	75%
3	Politechnika Krakowska	Wydział Inżynierii i Technologii Chemicznej	73%
4	Politechnika Poznańska	Wydział Architektury	73%
5	Politechnika Gdańska	Wydział Chemiczny	69%
6	Politechnika Krakowska	Wydział Architektury	69%
7	Politechnika Wrocławska	Wydział Architektury	69%
8	Politechnika Gdańska	Wydział Architektury	67%
9	Politechnika Poznańska	Wydział Technologii Chemicznej	67%
10	Politechnika Rzeszowska	Wydział Matematyki i Fizyki Stosowanej	67%
11	Politechnika Wrocławska	Wydział Chemiczny	67%
12	Akademia Górniczo-Hutnicza	Wydział Matematyki Stosowanej	64%
13	Politechnika Śląska	Wydział Inżynierii Biomedycznej	64%
14	Akademia Górniczo-Hutnicza	Wydział Inżynierii Materiałowej i Ceramiki	62%
15	Politechnika Łódzka	Wydział Chemiczny	59%
16	Politechnika Warszawska	Wydział Inżynierii Chemicznej i Procesowej	56%
17	Politechnika Warszawska	Wydział Architektury	54%
18	Politechnika Łódzka	Wydział Inżynierii Procesowej i Ochrony Środowiska	53%
19	Politechnika Świętokrzyska	Wydział Zarządzania i Modelowania Komputerowego	51%
20	Politechnika Warszawska	Wydział Geodezji i Kartografii	51%
21	Politechnika Wrocławska	Wydział Inżynierii Środowiska	51%
22	Politechnika Częstochowska	Wydział Inżynierii i Ochrony Środowiska	50%
23	Politechnika Rzeszowska	Wydział Budownictwa i Inżynierii Środowiska	50%
24	Politechnika Śląska	Wydział Organizacji i Zarządzania	49%

25	Politechnika Śląska	Wydział Matematyczno-Fizyczny	48%
26	Politechnika Gdańska	Wydział Fizyki Technicznej i Matematyki Stosowanej	46%
27	Politechnika Łódzka	Wydział Budownictwa, Architektury i Inżynierii Środowiska	46%
28	ATH w Bielsku Białej	Wydział Zarządzania i Informatyki	46%
29	Akademia Górniczo-Hutnicza	Wydział Energetyki i Paliw	45%
30	Politechnika Wrocławska	Wydział Podstawowych Problemów Techniki	45%
31	Akademia Górniczo-Hutnicza	Wydział Geodezji Górniczej i Inżynierii Środowiska	44%
32	Politechnika Koszalińska	Wydział Elektroniki i Informatyki	44%
33	Politechnika Lubelska	WM+WZ kierunek Zarządzanie i Inżynieria Produkcji	44%
34	Politechnika Poznańska	Wydział Inżynierii Zarządzania	44%
35	Politechnika Częstochowska	Wydział Inż. Procesowej, Materiałowej i Fizyki Stosowanej	43%
36	Politechnika Śląska	Wydział Inżynierii Środowiska i Energetyki	43%
37	Politechnika Warszawska	Wydział Inżynierii Środowiska	43%
38	ATH w Bielsku Białej	Wydział Nauk o Materiałach i Środowisku	43%
39	Politechnika Krakowska	Wydział Inżynierii Środowiska	42%
40	Politechnika Warszawska	Wydział Inżynierii Materiałowej	41%
41	Politechnika Gdańska	Wydział Inżynierii Lądowej i Środowiska	40%
42	Politechnika Białostocka	Wydział Budownictwa i Inżynierii Środowiska	39%
43	Politechnika Lubelska	Wydział Budownictwa i Architektury	39%
44	Politechnika Lubelska	Wydział Inżynierii Środowiska	39%
45	Politechnika Warszawska	Wydział Matematyki i Nauk Informacyjnych	39%

Tabela zawiera wykaz wydziałów, które wybierane są na uczelniach technicznych przez kobiety w stopniu zbliżonym do średniej (33,5 proc. w skali kraju) i rzadziej.

Wydziały o średnim udziale kobiet wśród studentów przyjętych na I rok studiów I stopnia w roku 2011/2012 w uczelni technicznych			
Poz.	Uczelnia	Nazwa Wydziału	%
46	Akademia Górniczo-Hutnicza	Wydział Metali Nieżelaznych	38%
47	Politechnika Świętokrzyska	Wydział Budownictwa i Inżynierii Środowiska	38%
48	Politechnika Lubelska	Wydział Podstaw Techniki	36%
49	Akademia Górniczo-Hutnicza	Wydział Fizyki i Informatyki Stosowanej	35%
50	Politechnika Łódzka	Wydział Fizyki Tech., Informatyki i Matematyki Stosowanej	34%
51	Politechnika Opolska	Wydział Budownictwa	34%
52	Politechnika Gdańska	Wydział Oceanotechniki i Okrętownictwa	33%
53	Politechnika Koszalińska	Wydział Budownictwa i Inżynierii Środowiska	33%
54	Politechnika Poznańska	Wydział Budownictwa i Inżynierii Środowiska	33%
55	Politechnika Wrocławska	Wydział Geoinżynierii, Górnicztwa i Geologii	33%
56	Politechnika Opolska	Wydział Inżynierii Produkcji i Logistyki	32%
57	Politechnika Śląska	Wydział Budownictwa	32%
58	Politechnika Śląska	Wydział Inżynierii Materiałowej i Metalurgii	32%
59	Politechnika Warszawska	Wydział Fizyki	30%
60	Politechnika Warszawska	Wydział Transportu	29%
61	Politechnika Wrocławska	Wydział Informatyki i Zarządzania	29%
62	Politechnika Krakowska	Wydział Inżynierii Lądowej	28%
63	Politechnika Koszalińska	Wydział Mechaniczny	27%
64	Politechnika Opolska	Wydział Mechaniczny	27%
65	Politechnika Poznańska	Wydział Budowy Maszyn i Zarządzania	27%
66	Politechnika Krakowska	Wydział Fizyki, Matematyki i Informatyki	26%
67	Politechnika Lubelska	Wydział Mechaniczny	26%
68	Politechnika Gdańska	Wydział Mechaniczny	25%
69	Politechnika Koszalińska	Instytut Mechatroniki, Nanotech. i Techniki Próżniowej	25%
70	Politechnika Krakowska	Wydział Mechaniczny	24%

71	Politechnika Warszawska	Wydział Inżynierii Lądowej	24%
72	Akademia Górniczo-Hutnicza	Wydział Górnictwa i Geoinżynierii	23%
73	Akademia Górniczo-Hutnicza	Wydział Inżynierii Metali i Informatyki Przemysłowej	23%
74	Politechnika Częstochowska	Wydział Budownictwa	23%
75	Politechnika Poznańska	Wydział Fizyki Technicznej	23%
76	Politechnika Świętokrzyska	Wydział Mechatroniki i Budowy Maszyn	22%
77	Politechnika Warszawska	Wydział Inżynierii Produkcji	22%
78	Politechnika Wrocławska	Wydział Budownictwa Lądowego i Wodnego	22%
79	Akademia Górniczo-Hutnicza	Wydział Odlewnictwa	21%
80	Politechnika Częstochowska	Wydział Inżynierii Mechanicznej i Informatyki	20%
81	Politechnika Gdańska	Wydział Elektroniki, Telekomunikacji i Informatyki	20%
82	Akademia Morska w Szczecinie	Wydział Nawigacyjny	20%
83	Politechnika Śląska	Wydział Górnictwa i Geologii	19%
84	Politechnika Wrocławska	Wydział Mechaniczno-Energetyczny	18%
85	Politechnika Wrocławska	Wydział Mechaniczny	18%
86	Politechnika Białostocka	Wydział Mechaniczny	17%
87	Politechnika Rzeszowska	Wydział Budowy Maszyn i Lotnictwa	17%
88	Akademia Górniczo-Hutnicza	Wydział Wiertnictwa, Nafty i Gazu	16%
89	Politechnika Białostocka	Wydział Informatyki	16%
90	Politechnika Śląska	Wydział Mechaniczny Technologiczny	16%

4.2 Wydziały uczelni technicznych najrzadziej wybierane przez kobiety w roku akadem. 2011/12

Wydziały o najwyższym udziale kobiet wśród studentów przyjętych na I rok studiów I stopnia w roku 2011/2012 w uczelni technicznych			
Poz.	Uczelnia	Nazwa Wydziału	%
91	Politechnika Warszawska	Wydział Mechatroniki	15%
92	Politechnika Poznańska	Wydział Maszyn Roboczych i Transportu	14%
93	Politechnika Śląska	Wydział Transportu	14%
94	ATH w Bielsku Białej	Wydział Budowy Maszyn i Informatyki	14%
95	Politechnika Śląska	Wydział Automatyki, Elektroniki i Informatyki	13%
96	Politechnika Warszawska	Wydział Mechaniczny Energetyki i Lotnictwa	13%
97	Politechnika Poznańska	Wydział Elektryczny	12%
98	ZUT w Szczecinie	Wydział Informatyki	12%
99	Politechnika Łódzka	Wydział Mechaniczny	11%
100	Politechnika Poznańska	Wydział Elektroniki i Telekomunikacji	11%
101	Politechnika Poznańska	Wydział Informatyki	11%
102	Politechnika Warszawska	Wydział Elektroniki i Technik Informatycznych	11%
103	Politechnika Gdańska	Wydział Elektrotechniki i Automatyki	10%
104	Politechnika Wrocławska	Wydział Elektroniki Mikrosystemów i Fotoniki	10%
105	Akademia Górniczo-Hutnicza	Wydział Elektrotechniki, Automat., Informatyki i Elektroniki	9%
106	Akademia Górniczo-Hutnicza	Wydział Inżynierii Mechanicznej i Robotyki	9%
107	Politechnika Białostocka	Wydział Elektryczny	9%
108	Politechnika Lubelska	WEil + WM kierunek Mechatronika (nowy)	9%
109	Politechnika Wrocławska	Wydział Elektroniki	8%
110	Politechnika Wrocławska	Wydział Elektryczny	8%
111	Politechnika Krakowska	Wydział Inżynierii Elektrycznej i Komputerowej	7%
112	Politechnika Łódzka	Wydział Elektrotechniki, Elektron., Informatyki i Automatyki	7%
113	Politechnika Warszawska	Wydział Elektryczny	7%

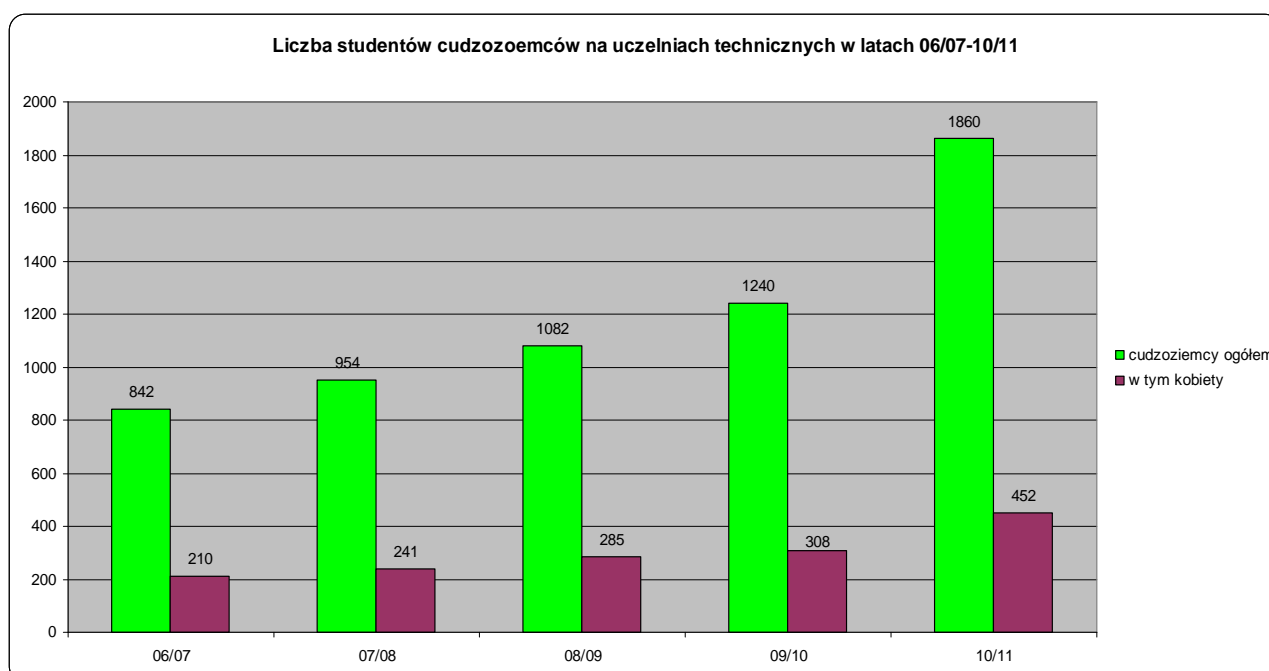
114	Politechnika Częstochowska	Wydział Elektryczny	6%
115	Politechnika Lubelska	Wydział Elektrotechniki i Informatyki	6%
116	Politechnika Opolska	Wydział Elektrotechniki, Automatyki i Informatyki	6%
117	Politechnika Rzeszowska	Wydział Elektrotechniki i Informatyki	6%
118	Politechnika Świętokrzyska	Wydział Elektrotechniki, Automatyki i Informatyki	6%
119	Politechnika Radomska	Wydział Transportu i Elektrotechniki	5%
120	Politechnika Warszawska	Wydział Samochodów i Maszyn Roboczych	5%
121	Akademia Morska w Szczecinie	Wydział Mechaniczny	5%
122	Politechnika Radomska	Wydział Mechaniczny	4%
123	Politechnika Śląska	Wydział Elektryczny	4%

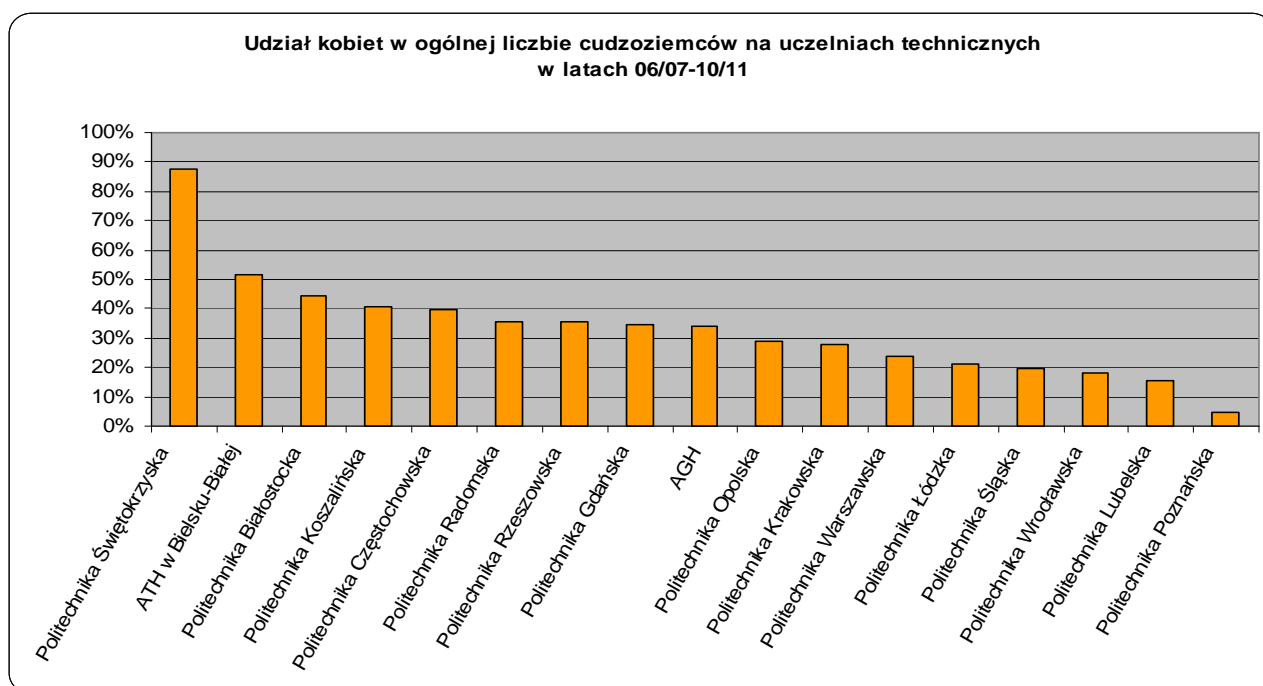
5 Studenci cudzoziemcy na uczelniach technicznych w latach 2006/07–2010/11

Umiejscowienie studiów wyższych w Polsce jest na jednym z najniższych poziomów w Europie. Wśród krajów OECD znajdowaliśmy się w 2009 r. na ostatnim miejscu na liście krajów, które kształcą studentów z zagranicy. W roku akadem. 2010/2011 było ich 21,5 tys., w tym w uczelniach publicznych 15,8 tys.

W uczelniach technicznych w tym samym roku akademickim studiowało 1860 cudzoziemców, z czego 452 to kobiety.

Wśród studentek na uczelniach technicznych w latach 2006-2010 najliczniejszą grupę stanowiły Białorusinki, Ukrainki, Hiszpanki i Chinki. Na drugim miejscu były studentki, które przyjechały z: Niemiec, Kazachstanu, Wietnamu, Litwy, Mongolii, Słowacji. Najwięcej osób kształci się w Politechnikach: Warszawskiej, Wrocławskiej, Gdańskiej i Białostockiej.





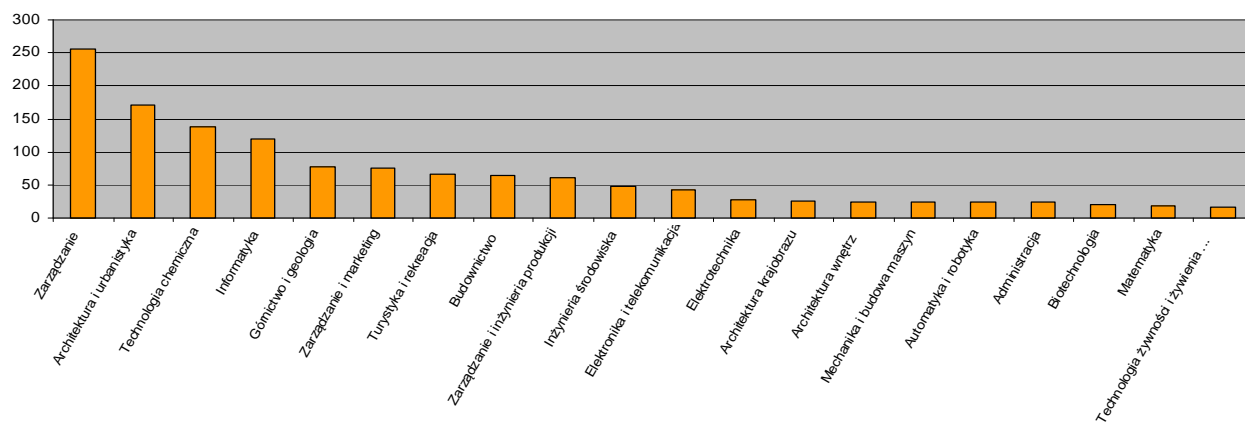
5.1 Studentki w zależności od kierunku studiów

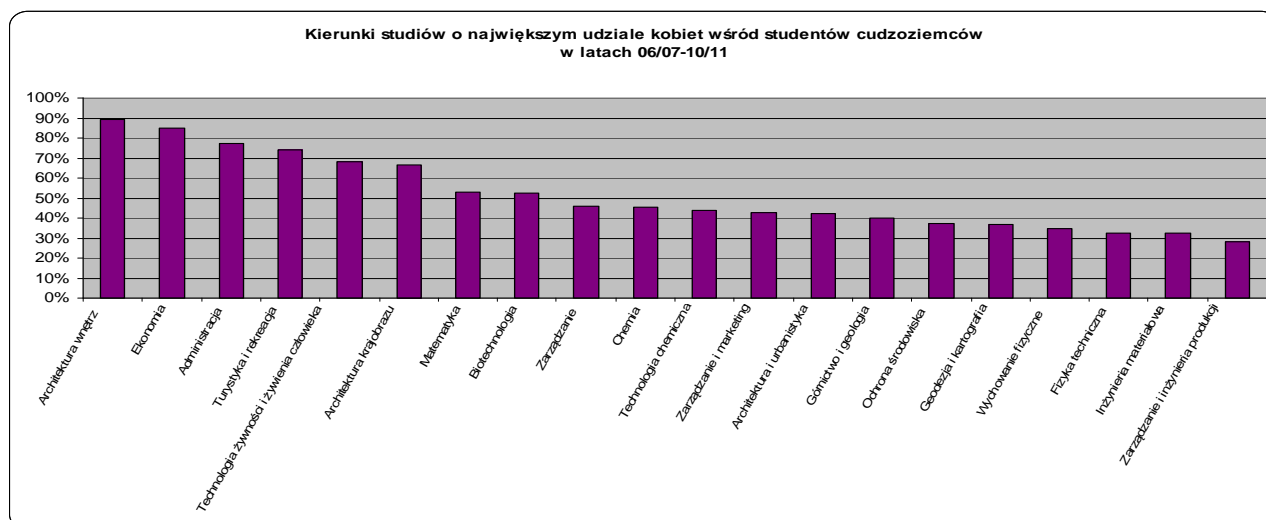
Najczęściej zagraniczne studentki na polskich uczelniach technicznych w okresie od 2006 do 2011 roku wybierały zarządzanie, architekturę i urbanistykę, technologię chemiczną i informatykę.

Studenci cudzoziemcy na poszczególnych kierunkach studiów w uczelniach technicznych w latach 06/07/10/11 (40 najpopularniejszych kierunków studiów)				
Poz.	Kierunek studiów	liczba studentó w	w tym kobiet	udział % kobiet
1	Informatyka	1286	119	9%
2	Zarządzanie	552	255	46%
3	Mechanika i budowa maszyn	543	24	4%
4	Architektura i urbanistyka	408	172	42%
5	Budownictwo	331	65	20%
6	Elektronika i telekomunikacja	318	42	13%
7	Technologia chemiczna	317	138	44%
8	Elektrotechnika	226	28	12%
9	Zarządzanie i inżynieria produkcji	212	60	28%
10	Górnictwo i geologia	195	78	40%
11	Inżynieria środowiska	178	47	26%
12	Zarządzanie i marketing	176	75	43%
13	Automatyka i robotyka	162	24	15%
14	Makrokierunek (elektronika i techniki informacyjne)	157	14	9%
15	Nawigacja	153	9	6%
16	Makrokierunek (automatyka, robotyka, elektronika)	103	11	11%
17	Turystyka i rekreacja	89	66	74%
18	Makrokierunek (automatyka i robotyka, elektron. i telekom., informatyka)	67	5	7%

19	Lotnictwo i kosmonautyka	66	8	12%
20	Transport	56	12	21%
21	Energetyka	48	6	13%
22	Fizyka techniczna	46	15	33%
23	Makrokierunek (automat., robotyka, elektron., telekom., zarządzanie)	45	4	9%
24	Ochrona środowiska	43	16	37%
25	Inżynieria chemiczna i procesowa	43	12	28%
26	Architektura krajobrazu	39	26	67%
27	Mechatronika	39	3	8%
28	Biotechnologia	38	20	53%
29	Inżynieria materiałowa	37	12	32%
30	Matematyka	34	18	53%
31	Oceanotechnika	34	4	12%
32	Administracja	31	24	77%
33	Architektura wnętrz	27	24	89%
34	Wychowanie fizyczne	26	9	35%
35	Technologia żywności i żywienia człowieka	25	17	68%
36	Chemia	22	10	45%
37	Ekonomia	20	17	85%
38	Informatyka stosowana	20	3	15%
39	Geodezja i kartografia	19	7	37%
40	Inżynieria biomedyczna	19	7	37%

Najpopularniejsze kierunki studiów wśród cudzoziemców (kobiet)
w latach 06/07-10/11





6 Podsumowanie

Liczba młodych ludzi na studiach spada sukcesywnie od 2005 roku. Liczba studentów od roku akademickiego 2006/07 w uczelniach publicznych spadła o 40 tys. - mężczyzn ubyło 33,4 tys., a kobiet 6,6 tys. W roku akadem. 2010/2011 studiowało w Polsce 1,84 mln studentów.

W tym czasie liczba młodych kobiet na uczelniach technicznych rośnie. Jest ich w tej chwili więcej o 5,3 tys. niż w roku 2010/2011 (mężczyzn nie przybywa). Wzrost liczby studentów na politechnikach związany jest wyłącznie z większą liczbą kobiet.

Studentki stanowią dziś 35 proc. studiujących na politechnikach (jest ich 106,9 tys.). W roku akademickim 2007/2008 stanowiły one 30,8 proc. studentów. Ogólnie w ciągu 4 lat liczba kobiet wzrosła o ponad 14 tysięcy. W tym samym czasie liczba wszystkich studentów politechnik wzrosła jedynie o 12 tys. (liczba mężczyzn zmniejszyła się o prawie 2 tys.).

Rośnie również liczba studentek przyjętych na I rok studiów. Wzrostami wśród nowoprzyjętych mogą się pochwalić wydziały, które notowały dotąd najniższy udział kobiet wśród wszystkich rodzajów i kierunków studiów.

Szczególnie alarmujące są dane związane z kierunkami informatycznymi. W ostatnich pięciu latach liczba studentów i studentek kierunków z grupy informatycznej spadła o ponad 8 tysięcy. Ich udział w ogólnej liczbie studentów uczelni polskich zmniejszył się z 4,73% na 4,24%. Na kierunkach informatycznych jest też mniej kobiet – ich udział spadł z 13,7% do 11,6%.